



İÇİNDEKİLER

1. GENEL BİLGİLER

1.1. Coğrafi Durum

1.2. Ulaşım

1.3. İskenderun Tarihi

1.3.1 Tarih öncesi Devirler

1.3.2 Büyük İskender Dönemi

1.3.3 Roma İmparatorluğu ve Sonrası

1.3.4 Osmanlı Dönemi

1.3.5 Fransız Mandası Altında Hatay ve İskenderun Sancağı

1.3.6 Manda Dönemi Örgütlenme Çalışmaları

1.3.7 İskenderun Hükümeti Denemesi

1.3.8 Hatay Sorununun Türkiye de Yeniden Gündeme Gelmesi

1.3.9 Hatay Adının Konması

1.3.10 Hatay da Seçimlerin Boykot Edilmesi

1.3.11 Hatay Sorunu Milletler Cemiyetinde

1.3.12 Fransa nın Uzlaşmaya Yanaşması ve Nedenleri

1.3.13 Hatay Devleti

1.4. Demografik Yapı

1.5. Ekonomik Yapı

1.5.1 Sanayi

1.5.2 İskenderun Limanı

1.5.3 Tarım

1.5.4 İstihdam

1.6. Sağlık Durumu

1.7. Eğitim Durumu

1.8. İklim

1.9. Turizm

2. Stratejik Planlama Faaliyetleri

2.1. Hukuki Dayanak

2.1.1 Kamu Mali Yönetimi ve Kontrol Kanunu

2.1.2 Belediye Kanunu



2.2. Stratejik Planlama Genel Çalışmalar

2.2.1 Çalışma Ekibinin Belirlenmesi

2.2.2 Önemli Paydaşlarımız

2.2.3 Mevcut Durum Raporları

3. İskenderun Belediyesi Kurum İçi Analiz

3.1 Görevler

3.1.1 Belediye Görev ve Sorumlulukları

3.1.2 Belediye Yetki ve İmtiyazları

3.1.3 Üyesi Olunan birlikler

3.1.4 Karar Alma Süreci

3.2 Kurumsal Yapı

3.2.1 Organizasyon Şeması

3.3 Personel Yapısı

3.4. Mali Yapı

3.5 Park Ve Bahçeler

3.6 Teknolojik Altyapı

4. GZTF Analizi

5. Misyon, Vizyon ve İlkler

6. Stratejik Alanlar

Tablolar Listesi :

Tablo 1: İskenderun'un Kent ve Kırsal Nüfusu

Tablo 2 :İskenderun'da göç rakamları

Tablo 3 :Sanayi ve Ticaret Odasına Kayıtlı meslek Grupları

Tablo 4 :Dış Ticaret Göstergelerinde İskenderun'un Yeri

Tablo 5 :İskenderun da İstihdam Durumu

Tablo 6 : Yıllara Göre İşsizlik Sigortasından Yararlanan Kişi Sayısı

Tablo 7 : İskenderun da Poliklinik ve Ameliyat sayısı

Tablo 8 : İskenderun da Bulunan Okul, Öğretmen ve Öğrenci Sayısı

Tablo 9 : İskenderun da Okuma Yazma Bilmeyen Kişi Sayısı

Tablo 10 : İskenderun İlçe Meteorolojik Değerler

Tablo 11: İskenderun İlçesi Turizm Kapasitesi

Tablo 12 : İskenderun Belediyesi kurumsal Yapı

Tablo 13 :Çalışan Personelin Statülerinin Norm Kadroya Göre Dağılımı

Tablo 14 :Çalıştıkları Pozisyonlara Göre Belediye İşçileri

Tablo 15 : İskenderun Belediyesi Personelinin Yaş Dağılımı

Tablo 16 : İskenderun Belediyesi Personelinin Eğitim Durumu

Tablo 17 :Son 3 Yıla Ait Gelir Bütçe Gerçekleşmesi

Tablo 18 : Son 3 Yıla Ait Gider Bütçe Gerçekleşmesi



- Tablo 19 : Son 3 Yıla Ait Gelir Tahakkuk Tahsilat Oranları
Tablo 20 :2009 Yılı Giderlerinin Bütçe Gerçekleşme Oranı
Tablo 21 : :2009 Yılı Gelirinin Bütçe Gerçekleşme Oranı
Tablo 22 : İskenderun Belediyesi Taşınmazların Dağılımı
Tablo 23 : Su İşleri Müdürlüğü Yıllık Olarak Su Üretim ve Tüketim Miktarları
Tablo 24 : İskenderun Belediyesi Gayrimenkullerin Listesi
Tablo 25 : İskenderun Belediyesi araç ve İş Makineleri
Tablo 26 : İskenderun Belediyesi Ulaşım Müdürlüğüne Bağlı Atölyeler
Tablo 27 : İskenderun Belediyesi Kanalizasyon ve Yağmur suyu Hat Uzunlukları
Tablo 28 : İskenderun Belediyesi Teknolojik Donanımı

Şemalar Listesi :

- Şema 1 :İskenderun Nüfusunun Yıllara Göre Dağılımı
Şema 2: İskenderun Nüfusundaki Dağılımın Kadın ve Erkeklerle Göre Oranı
Şema 3 :İskenderun daki Yaş Dağılımı
Şema 4 :Sanayi ve Ticaret Odasına Kayıtlı Meslek Grupları
Şema 5 : İskenderun'un Dış Ticaret Göstergelerinin Yıllara Göre Dağılımı
Şema 6 :İşsizlik Sigortasından Yararlanan Kişi Sayısı
Şema 7 : İskenderun Belediyesi Organizasyon Şeması
Şema 8 : İskenderun Belediyesi Personelinin Yaş İtibari İle Dağılımı
Şema 9 : İskenderun Belediye Personelinin Eğitim Durumu

1. GENEL BİLGİLER

1.1 COĞRAFİ DURUM

Şehrin batı bölümünü Akdeniz çevreler, doğusu ise Amanos Dağları'na dayanmış bir haldedir. İskenderun Körfezi'nin güneybatıdan gelip kuzeye devam ettiği ovada yerleşmiştir. Amanos Dağlarının eteklerinde, genişliği 5 km²'yi bulan alan üzerinde kurulmuş olan İskenderun'un yüzölçümü 759 km²'dir. 35-55 kuzey enlemi ile 36-09 doğu boylamı üzerinde yer almaktadır. Kara, deniz ve hava ulaşımına elverişli bir kenttir. Yörenin kuraklığı şehrin bu kıvrımlara paralel olarak serilişi, ayrı bir özellik kazandırır. Batısında Akdeniz, kuzeyinde Dörtyol ilçesi, doğusunda Amanos Dağları ve güneyinde önemli bir merkez olan Belen Geçidi'yle çevrilidir. İskenderun Körfezi ise Akdeniz'in Hatay ve Adana illeri arasına sokulmuş olan en doğu noktasıdır. Kara ve deniz ulaşımında hizmetlerin oldukça gelişmiş olduğu bölgede ticaret büyük öneme sahiptir. Adını aldığı İskenderun ilçesinde bulunan liman, Türkiye'nin Akdeniz kıyısında bulunan en büyük ikinci limanıdır. Geçmişte Ortadoğu'da yaşanmış olan bunalımlardan dolayı Beyrut'un eski önemini yitirmesi körfez ve çevresine değer kazandırmıştır. İskenderun Körfezi, Hatay'ın batısını Güvercinkaya'dan başlayarak Yeşilkent'e dek kuşatır. Körfez ilde yaklaşık 152 km'lik bir kıyı oluşturur. Akdeniz'in bu kesimlerinde tuzluluk oranı, binde 38-39, ortalama sıcaklık ise 22,2°C'dir. Yöredeki doğal plajlar, ülke turizmi açısından son derece önemlidir.

1.2 ULAŞIM

KARAYOLU İLE ULAŞIM : (Antakya-Adana karayolu)

DENİZ YOLU İLE ULAŞIM: (İskenderun Limanı)

DEMİRYOLU İLE ULAŞIM : (İskenderun – Adana demiryolu hattı)

HAVA YOLU İLE ULAŞIM : (Antakya Havaalanına 30 km mesafede)

1.3 İSKENDERUN TARİHİ

1.3.1 Tarih Öncesi Devirler

Şehrin kuruluşu tarih öncesi devirlere dayanmaktadır. Karaağaç yöresinde Telliköy adını taşıyan höyükte Arkeolog Mc. Evan'ın bulduğu bazı çanak çömlek parçaları buranın antik çağ öncesi yerleşime açıldığını göstermektedir. M.Ö. 2000'li yıllarda burada Hititler'e bağlı Kadu Beyliği'nin kurulduğu bilinmektedir (Kadu, Hititçe körfez anlamına gelmektedir.). M.Ö. 1200'lü yıllardan önce Fenikeliler burada "Myriandrus" adıyla bir koloni kurdular. Burası M.Ö. 1200'den sonra merkezi Reyhanlı olan Hattini krallığına bağlandı. M.Ö. 7. yüzyılda Türk asıllı bir millet olan Hurriler'in eline geçen İskenderun ve çevresi M.Ö. 6. yüzyılda Perslerin eline geçmiştir.

1.3.2 Büyük İskender Dönemi

İskenderun gerçek anlamıyla; Perslerin bölgede hakimiyetini yitirmesiyle, M.Ö. 333 yılında, Asya seferine çıkmış olan Makedonya Kralı Büyük İskender'in, Pers İmparatoru III. Darius'u İssos Vadisi'nde yenilgiye uğratmasıyla kurulmuştur. Bu kenti İskender'in adının verildiği diğer kentlerden ayırmak için buraya, "Küçük İskenderiye" anlamına gelen Alexandretta denilmiştir.

1.3.3 Roma İmparatorluğu ve Sonrası

Roma hakimiyeti başladıktan sonra, İranlıların istilasına uğrayan kalesi tahrip edilip, yeniden inşa edilen şehrin adı Peutinger tabularında bu bölgede cüzzam hastalığı yayılmış olduğu söylentileriyle *Alexandreia Scabiasa* olarak gösterilmektedir. Yine düzeltme amacıyla 4. yüzyıldan itibaren "Küçük İskenderiye" de denilmiştir. Kalesi muhtemelen Abbasi halifesi tarafından yeniden inşa ettirildi. İslam kaynaklarında ismi İskenderiye-İskenderuna olarak geçen şehir Doğu Roma-İslam rekabeti sırasında defalarca el değiştirmiş Büyük Selçuklu Devletine sonra Eyyubiler'e geçmiş, Birinci Haçlı seferi sırasında Tancrede tarafından zapt edilmiştir (1097). Antakya Dukalığı'nın Mısır Memlük Devleti tarafından ortadan kaldırılması üzerine 14. ve 15. yüzyılda bu bölge Memlükler'in Halep Valiliği ve bazen de Dulkadiroğulları Beyliği'nin nüfus sahasında kalmıştır.

1.3.4 Osmanlı Dönemi

Osmanlı yönetiminde daha sakin bir hayat sürdüren İskenderun ve çevresi 1607 yılında Sadrazam Kuyucu Murat Paşa ile Celali Canbolatoğlu arasında Oruç ovasında meydana gelen savaş dolayısıyla hareketli olaylara şahit olmuştur. 17. yüzyılın başlarında ise Halep valisi Nasuh Paşa, bugünkü varyant yolu güzün deresi kanalının kesiştiği noktada hala bazı duvar kalıntılarının görüldüğü kalenin inşaatını başlatmıştır. Aynı zamanda, İskenderun, Osmanlı İmparatorluğu zamanında ticari ve stratejik özelliğini giderek arttıran bir yoğunlukla sürdürdü. Özellikle Doğu Akdeniz ticaretinde önemli bir liman vazifesi gören şehir, Orta Doğu ile olan ithalat ve ihracatta yerini almıştır

Bu liman özellikle 19. yüzyıldan itibaren bazı Avrupalı devletlerin ilgi odağı haline gelmiş, Orta Doğu'da yerleşme planlarında önemli bir yer tutarak rekabet unsuru haline gelmiştir. 1832 yılında Kavalalı Mehmet Ali Paşa'nın oğlu İbrahim Paşa'nın kumandasındaki Mısır ordusu, Ağa Hüseyin Paşa komutasındaki Osmanlı ordusunu Belen geçidinde ağır bir yenilgiye uğratınca İskenderun kısa bir süre için Mısır Valisi Kavalalı Mehmet Ali Paşa'nın yönetimine girmiştir. 1839'da Tanzimat ile birlikte yapılan idari düzenlemeyle İskenderun, Payas ve Belen ile birlikte Osmanlı Devleti'nin Adana Eyaleti'ne bağlanmıştır. 1872 depremi İskenderun'da çok hasara neden olmuştur.

1881 yılında Maliye Müfettişi Mesut Bey İskenderun hakkında detaylı bir bayındırlık raporu hazırlayarak maliye nezaretine sunmuştur. Bu rapor üzerine demiryolunun İskenderun'a bağlanması kararlaştırılmış, liman genişletilmiş ve İskenderun Halep şosesinin yapımı hazırlanmıştır. 19. yüzyılın sonlarında Osmanlı topraklarında ilk petrol İskenderun'un Çengen Köyü'nde bulunmuş, bölgede sondajlarda bazı sonuçlar alınmışsa da açılan kuyulardan verim sağlanamamış ve çalışmalar durdurulmuştur. 1912 yılında Bağdat demiryolunun tali bir hattı olarak Toprakkale-İskenderun demiryolu işletmeye açılmış ve şehrin Anadolu ile olan ulaşımı yoğunluk kazanmıştır. Bu dönemde İskenderun 4 mahalleden oluşan, 1 bucağı ve 24 köyü olan bir kazadır.

1.3.5 Fransız Mandası Altında Hatay-İskenderun Sancağı

Türkiye Hükümeti'nin, varlığını Ankara Antlaşması'yla birlikte kabul ettiği Suriye'deki Fransız mandası, aslında, 1919 Milletler Cemiyeti kararlarıyla başlatılmıştı. Fransızca bir sözcük olan "mandat", Milletler Cemiyeti'nin bazı büyük devletlere verdiği,

başka ülke ve devletler üzerindeki "vesayet görevi"ni tanımlıyordu. Milletler Cemiyeti A,B ve C olmak üzere ayrı manda tipi öngörmüştü ve Osmanlı İmparatorluğu'ndan kopan Arap toprakları A tipi manda içinde yer alıyordu. Mandater devlete verilen görev, "siyasal bakımdan yeterince olgunlaşmadığı" kabul edilen halkları "bağımsızlığa hazırlamak"tı. Fransa'nın, İskenderun Sancağı'nı da kapsayan Suriye üzerindeki nüfusu da bu biçimde dile getiriliyordu.

1920'de başlayan Fransız manda yönetimi, Fransız yüksek komiserleri eliyle yürütüldü. İskenderun Sancağı, Ankara Antlaşması'nın imzalandığı dönemde Halep Hükümeti'ne bağlıydı. 1922'de Suriye Devletleri Federasyonu kurulunca, bu kez, bu federasyonun Halep Devleti içinde yer aldı. Sancakta yönetsel yetkiler mutasarrıflarca kullanılıyor, yönetimde, yüksek komiserler kurulunun görevlendirdiği Fransız delegesi de söz sahibi bulunuyordu. Bu delege, mutasarrıfın yönetimini mandater devletin temsilcisi olarak denetliyordu. Halep Devleti'nce atanan İskenderun Sancağı mutasarrıfının kaza kaymakamlarını, nahiye müdürlerini atamak, yasa ve yönetmelikleri uygulamak, vergi toplamak, sancak bütçesini hazırlamak gibi yetkileri vardı.

Görünüşteki bu özerk yapıya karşın, Fransa, Ankara Antlaşması'nda yer alan hükümleri yerine getirmekten sürekli olarak kaçındı. Örneğin, sancak mutasarrıfı, Fransız delegesinin onayını alması gerektiğinden, yetkilerini bir türlü kullanamıyordu. Fransızların müdahalesiyle, mutasarrıflar sürekli olarak Araplar arasından atanıyor, öbür yüksek düzeydeki görevlere de Hıristiyanlar getiriliyordu. Ankara Antlaşması sonrasında Güney Anadolu'dan İskenderun'a giden Ermeni taburları, her fırsatta bölgenin Müslüman halkına gözdağı veriyor, özellikle Sunni Türkleri sindirmeye çalışıyorlardı. Fransız Yüksek Komiserliği'nin, Türk kökenli yerli halkın etkinliğini hiçe indirmek için giriştiği uygulamalardan biri de, Suriye Millet Meclisi'nde yer alacak İskenderun Sancağı temsilcilerinin dinsel esaslara göre belirlenmesi ilkesini getirmesiydi. Bu yüzden, yerli halk, mecliste etnik yapısına göre temsil edilme olanağı bulamıyordu. Aynı tutum, eğitim konusunda da sürüyor, her gün yeni yeni Hıristiyan okulları açılıyor, Türk okullarına bile Türk öğretmen verilmiyordu.

Yerli halk arasında açıkça ayırım gözetilen uygulamaların en çarpıcıları ise ekonomik yatırımlar ve sağlık alanındaydı. Manda döneminde Toprakkale demiryolunun iyileştirilmesi, İskenderun, Antakya ve Kırıkhan'daki elektrifikasyon çalışmaları, İskenderun Limanı'nın

yeterli bir duruma getirilmesi gibi bazı girişimlere karşın, yalnızca Türk nüfusun yaşadığı Amik Ovası ve Amik Gölü çevresine hiçbir yatırım yapılmamıştı. Sağlık alanında da, sancak sınırları içinde hayli yaygın olan sıtmaya karşı çeşitli önlemler alınırken, Amik Ovası bu tür önlemlerin dışında bırakılmıştı.

Türkiye'nin İskenderun Sancağı üzerinde hak isteğini önlemek için uygulanan bu ayrımcı siyaset, çok geçmeden, yöredeki huzursuzluğun başlıca kaynağı oldu.

1.3.6 Manda Döneminde Örgütlenme Çalışmaları

Fransa'nın Türklere karşı kimi zaman Hıristiyan azınlıkları, kimi zaman da Müslüman Arapları kullanarak yürüttüğü baskı siyaseti, kısa sürede, mandacıların da hesaba katmadıkları olumsuz sonuçlar yarattı. Sancak sınırları içinde sürekli bir huzursuzluk ortamı doğdu; iç çatışmalar, kimi zaman Fransızlara da yönelen saldırılar aldı yürüdü. Bu gelişmeler üzerine, Fransız Yüksek Komiserliği yatıştırıcı bir siyaset izlemeyi, gelecekteki çıkarları açısından daha uygun buldu. Bu amaçla, Selamet-i Belde adı altında ve Türk, Arap, Rum ve Ermeni gençlerini bünyesinde barındıran bir örgüt kurulması düşüncesi ortaya atıldı. Ancak, bir süre sonra bu örgüt de merkezi yönetimin denetiminden çıktı ve "Anavatanla Birleşme" siyasetinin bir aracı olarak kullanılmaya başlandı. Bunun üzerine, Fransızlar, daha fazla gelişmesine olanak vermeden örgütü kapattılar.

Selamet-i Belde örgütünün kapatılmasını, İskenderun Sancağı'ndaki Türk eşrafın önyak olmasıyla, "Antakya-İskenderun Yurdu" derneğinin kuruluşu izledi. Ancak, çalışmaların kesintiye uğramasını önlemek ve olası baskılardan korunmak amacıyla, örgüt merkezi olarak Adana seçildi. Başkanlığa Tayfur Sökmen getirildi ve dernek, Türkiye ile birleşme doğrultusunda propaganda yapmak için Altınözü gazetesini yayınlamaya başladı. Bir süre sonra Antakya Halk Fırkası adı altında bir de parti kurulduysa da, bunun ömrü Antakya-İskenderun Yurdu örgütüne oranla kısa oldu. Antakya-İskenderun Yurdu yöneticileri her fırsatta Milletler Cemiyeti'ne başvurarak, İskenderun sorununun, Türkiye ile birleşmekten başka bir çözümü olmadığı görüşünü savunuyor, huzursuzlukların ancak böyle bir çözümlerle giderilebileceğini belirtiyorlardı.

1.3.7 İskenderun Hükümeti Denemesi

Yöredeki huzursuzlukların giderek büyümesi ve Antakya-İskenderun Yurdu Cemiyeti yöneticilerinin sürdürdüğü propagandaların Milletler Cemiyeti'nde yankı bulmaya başlaması üzerine, Fransız Yüksek Komiseri De Jouvenel, 1926'da bir kararname yayınlarak, İskenderun Sancağı sınırları içinde, merkezi İskenderun olan bir hükümet kurulacağını ve bu hükümetin doğrudan doğruya Beyrut'taki yüksek komiserliğe bağlı olacağını duyurdu. Bu hükümetin kendi anayasası, millet meclisi ve seçilmiş bir hükümet başkanı olacaktı. Ayrıca, Şam'daki Suriye Millet Meclisi'ne gönderilen milletvekili sayısı altıdan dokuza çıkarılacaktı.

Bu önerinin, Fransa'nın bir süredir uyguladığı yatıştırma siyasetinin bir parçası olduğu, kısa süre sonra ortaya çıktı: Seçimler yapıldı. Arapların çoğunlukta olduğu millet meclisi oluşturuldu ve anayasa yapılarak, Fransız mandası altında "Bağımsız İskenderun Hükümeti"nin kurulduğu ilan edildi. Hükümet başkanlığına da İskenderun'daki Fransız Delegatesi H. Durieux getirildi. Ancak bu gelişme bile, Şam'da büyük tepkiyle karşılandı. Bunun üzerine kurulduğu ilan edilen hükümetin adı iki gün sonra değiştirilerek Kuzey Suriye Hükümeti oldu. Dört gün sonra da, milletvekillerinin büyük çoğunluğu Şam Hükümeti'ne bağlanma kararı aldı.

1.3.8 Hatay Sorununun Türkiye'de Yeniden Gündeme Gelmesi

Suriye'deki Fransız manda yönetiminin 1936'da sona ermesi ve Fransa'nın 9 Eylül 1936 Antlaşması'yla Suriye'nin egemenliğini tanımasından sonra İskenderun Sancağı'nın geleceğine ilişkin sorunlar yeniden Türkiye'nin gündemine girdi. Aslında, bu sorun Ankara Antlaşması'nın hemen sonrasında da vardı. Nitekim, Mustafa Kemal, 1923'te İskenderun Türkleri temsilcileriyle yaptığı bir görüşmede, sorunun şu ya da bu biçimde, ama kesinlikle Türklerin çıkarları doğrultusunda çözüleceğini belirtmişti. Ancak Suriye'nin, Fransa ile yaptığı antlaşmaya dayanarak sancağı resmen topraklarına katmaya kalkışması, konuyu yeniden alevlendirdi. Antlaşma metni açıklandıktan sonra, Türkiye Fransa'daki Leon Blum Hükümeti'ne bir nota vererek, Fransa-Suriye Antlaşması'nın İskenderun Sancağı'na ilişkin hükümlerini tanımayacağını bildirdi. Atatürk de, aynı günlerde, Türkiye Büyük Millet Meclisi'nin açılışı dolayısıyla yaptığı konuşmada, "Fransa ile Türkiye arasında yıllardır sürüp giden davanın sonuçlanması zamanının geldiğini" belirtti. Suriye Hükümeti ise, 1925'te

imzalanan ve "İskenderun Sancağı'nın özerklik statüsünün, Suriye'deki hiçbir siyasal gelişmeden etkilenmeyeceği" hükmünü içeren Dostluk Antlaşması'nı çiğnemekle suçlanıyordu. Nitekim, Haşim el-Attasi başkanlığındaki Suriye Hükümeti'ne verilen notada, antlaşma hükümlerinin yerine getirilmemesi durumunda, ortaya çıkabilecek olumsuz gelişmelerden Türkiye'nin sorumlu tutulamayacağı bildirilmişti.

1.3.9 Hatay Adının Konması

İskenderun Sancağı'na ilişkin sorunların böyle duyarlı bir noktaya varması üzerine, Atatürk, konuyu ele almış, Antakya-İskenderun Yurdu Cemiyeti yöneticileriyle görüşmeler yapmaya başlamıştı. İskenderun-Antakya yöresinin adının Hatay olarak değiştirilmesi de yine bu görüşmelerden birinde ve Atatürk'ün buyruğu üzerine oldu. Cemiyet Başkanı Tayfur Sökmen'le yaptığı konuşmada örgütün adının değiştirilmesini de isteyen Atatürk, Antakya-İskenderun Yurdu Cemiyeti'nin bundan böyle Hatay Egemenlik Cemiyeti olarak anılacağını belirtti. Cemiyet merkezinin İstanbul'da olmasını, ancak asıl ağırlığın, Hatay'a geçiş yolu üzerinde bulunması nedeniyle Dört Yol'da yoğunlaştırılmasını öneren Atatürk, Hassa, Kilis ve Mersin'de de şube açılmasını istedi. Yine Atatürk'ün buyruğuyla, Hatay Egemenlik Cemiyeti Genel Başkanlığı'na İçişleri Bakanı Şükrü Kaya, Genel Sekreterliği'ne de Emniyet Genel Müdürü Şükrü Sökmen Süer getirildi. Örgütün Dört Yol Şubesi Başkanlığı'nı da önce Abdurrahman Melek, daha sonra da Tayfur Sökmen üstlendiler.

1.3.10 Hatay'da Genel Seçimlerin Boykot Edilmesi

Ankara Hükümeti'nin Fransa ve Suriye'ye yönelttiği protesto ve girişimler sürerken, Suriye Hükümeti, 14-15 Kasım 1936'da genel seçimlerin yapılmasını karşılaştırdı. Ancak, Hatay Egemenlik Cemiyeti, Suriye'nin egemenliğini yasallaştıracağı gerekçesiyle seçimlerin yapılmasına kesin olarak karşı çıktı. Hatay'da kurulan halkevi ve spor kulübü, genel seçimlerin boykot edilmesini sağlamak amacıyla yoğun bir propaganda başlattı. Kısa bir süreye sığdırılan bu propaganda olumlu bir sonuç verdi ve İskenderun yöresinde seçimleri katılma oranı çok düşük oldu. Bundan sonra, sancağa tam bir kargaşa egemen oldu. Sancaktaki Türkler Suriye Hükümeti'ne bağlı resmi görevlilerle ve henüz Suriye'de bulunan Fransız askerleriyle sık sık çatışmaya başladılar. Fransız Yüksek Komiserliği ise buna, baskıları arttırarak, Türklerin çıkardığı Yenigün gazetesini kapatarak ve yoğun tutuklamalara girişerek yanıt verdi.

1.3.11 Hatay Sorunu Milletler Cemiyeti'nde

Hatay Sorunu'nun devletlerarası ikili görüşmeler yoluyla bir çözüme ulaştırılamaması, giderek daha da olumsuz noktalara yönelmesi üzerine, konu Milletler Cemiyeti gündemine getirildi. Uzun görüşmelerden sonra yöreye, bir Norveçli, bir Hollandalı ve bir İsviçreliden oluşan bir inceleme kurulu gönderilmesi kararlaştırıldı. Kurul, incelemelerinin yanı sıra, yöre halkının eğilimini belirleyecek bir halk oylamasının hazırlığını yapacaktı.

Hatay'ın geleceğini belirleyecek olan halk oylaması Mayıs 1937'de başladı. Ancak, sandık başındaki Milletler Cemiyeti gözlemcilerinin açıkça yan tutması üzerine, Türkiye, bu olayı Milletler Cemiyeti'ne yansıttı ve oylamanın durdurulmasını istedi. Milletler Cemiyeti gözlemcileri de oylamayı yarıda bırakarak Cenevre'ye döndüler. Ancak, bu sırada Fransa Hükümeti'nin tutumunda, uluslararası koşullara da bağlı olarak, önemli bir değişiklik görülüyordu. Bu değişiklik bir süre sonra, sorunun çözümü yönünde çok önemli bir etki yaratacaktı.

1.3.12 Fransa'nın Uzlaşmaya Yanaşması ve Nedenleri

Hatay Sorunu'nun Fransa ve Türkiye arasında görüşülmeye başlandığı dönemde, uluslararası plandaki en önemli sorun, Hitler Almanya'sının Avrupa üzerinde artan tehdidiydi. Silahlanmayla etkisini arttıran bu tehdit, Avrupa'nın diğer ülkelerini birleşmeye ve Nazi yayılmasına karşı önlem almaya zorluyordu. Türkiye'nin Balkanlar ve Ortadoğu'daki konumu ise, bu bölgenin savunulmasında yaşamsal bir önem taşıyordu. Gerek Fransa, gerek görüşmelere arabulucu olarak katılan İngiltere, bu uluslararası koşullarda, Türkiye ile gerginlik ilişkileri içinde bulunmanın kendilerine hiçbir yarar sağlamayacağını, tersine Avrupa'nın güneydoğu kanadının savunmasız kalmasına yol açabileceğini görerek tutumlarını adım adım yumuşatmışlardı. Dış politikadaki bu gelişmeleri Türkiye Hükümeti de değerlendiriyor ve uzlaşma eğilimi gösteren Fransa'yı kesin ödümler vermeye zorluyordu. Gerçekten de, 1936 Montrö Boğazlar Sözleşmesi'yle Çanakkale ve İstanbul boğazlarında denetim hakkını elde etmesi, öte yandan, bağımsızlık yönünde adım atan Ortadoğu'nun Müslüman devletleri üzerindeki küçümsenemeyecek manevi etkisi, Türkiye'yi Güney Avrupa'nın savunulması açısından vazgeçilmez kılıyordu.

Değişen koşullar, 1937'de Fransa-Türkiye görüşmelerini giderek olumlu bir temele oturttu.

1.3.13 Hatay Devleti

Fransa'nın Suriye'ye bağımsızlık tanınması için yapılan çalışmalar üzerine Türk Hükümeti'nin müdahalesi ile bağımsız Hatay devleti kurulmuş aynı gün Hatay Meclisi yasama çalışmalarına başlamıştır. Bir yıl sonra bu meclis Hatay'ın Türkiye'ye katılması kararını alınca 5 Temmuz 1938 Günü Türk Ordusu'nun Hatay'a girmesiyle İskenderun, Türkiye sınırlarına dahil olmuştur.

1.4 DEMOGRAFİK YAPI

1.4.1 NÜFUS

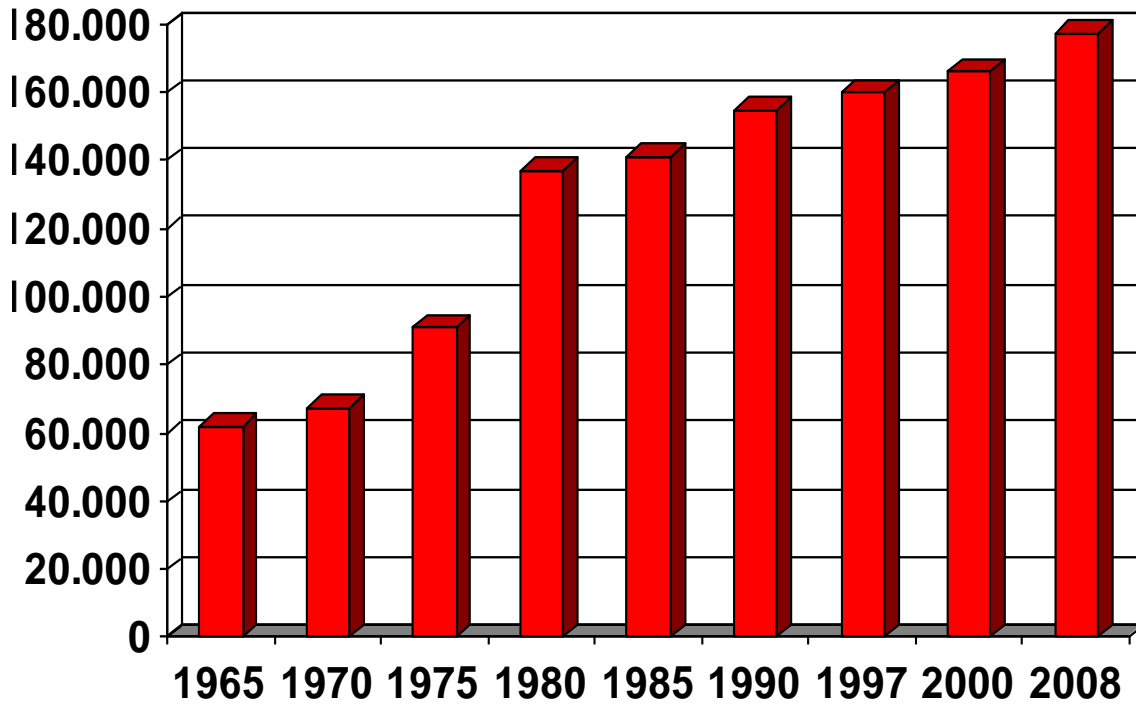
Tablo 1. İskenderun'un kent ve kırsal nüfusu (Kaynak: TÜİK)

* 2008 nüfus verileri

| | |
|---------------------------|----------------|
| Kent Toplam Nüfusu | 176.374 |
| Kır Toplam Nüfusu | 128.517 |
| Genel Toplam | 304.891 |

İskenderun nüfusu 1950 -1980 yılları arasında % 274 artarak Türkiye'nin en hızlı büyüyen ilçelerinden biri olmuştur. 1974 yılında Demir ve Çelik Fabrikasının faaliyete geçmesi ile İskenderun yoğun göç alarak Hatay'ın en büyük ve nüfus yoğunluğu en fazla ilçesi durumuna gelmiştir. İskenderun Türkiye'nin büyük şehire bağlı olmayan, en büyük ilçelerinden biridir.

Şema 1. İskenderun nüfusunun yıllara göre artışı (Kaynak: TÜİK)

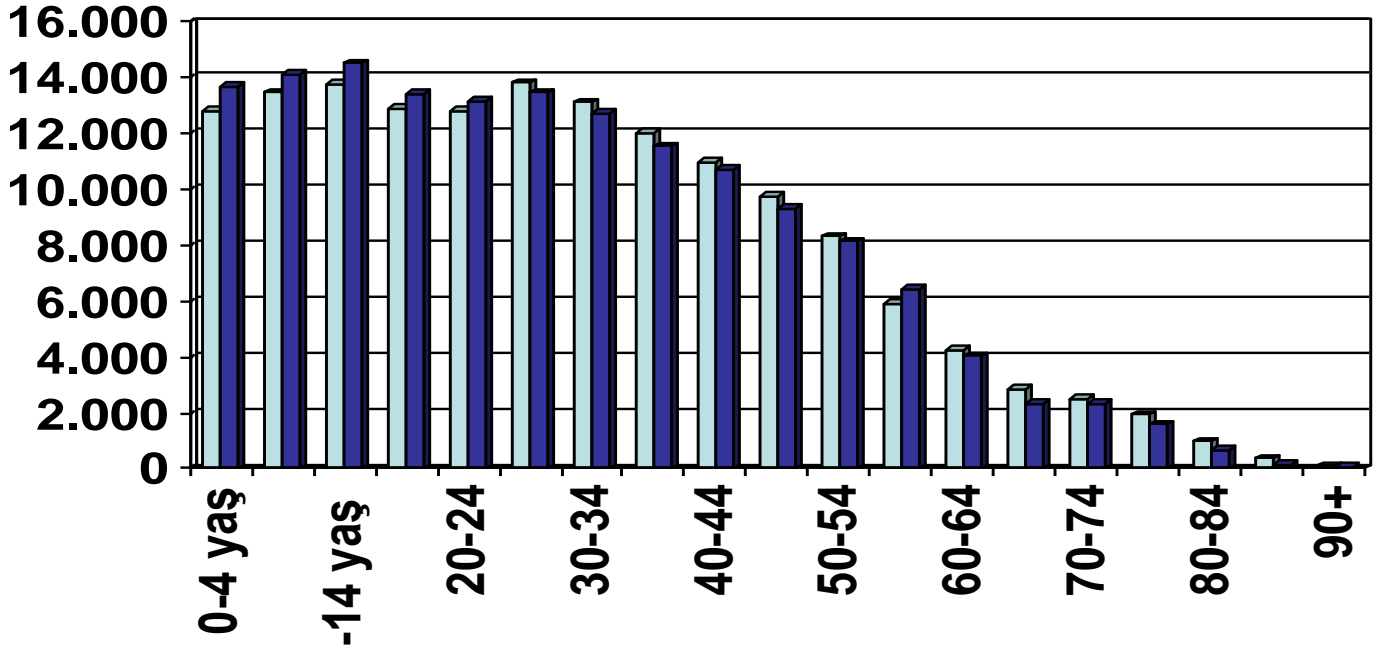


Hatay ili nüfus yoğunluğu 242 kişi/km ile Türkiye sıralamasında 4. sıradadır.

İskenderun nüfusunun % 69,2'lik kısmı genç (40 yaşa kadar) nüfustan oluşmaktadır

Nüfusumuzun % 50,1 kadın, % 49,9'da erkek nüfusundan oluşmaktadır. İskenderun merkez nüfusun % 49,8'i erkek, % 50,2'si de bayanlardan oluşmaktadır.

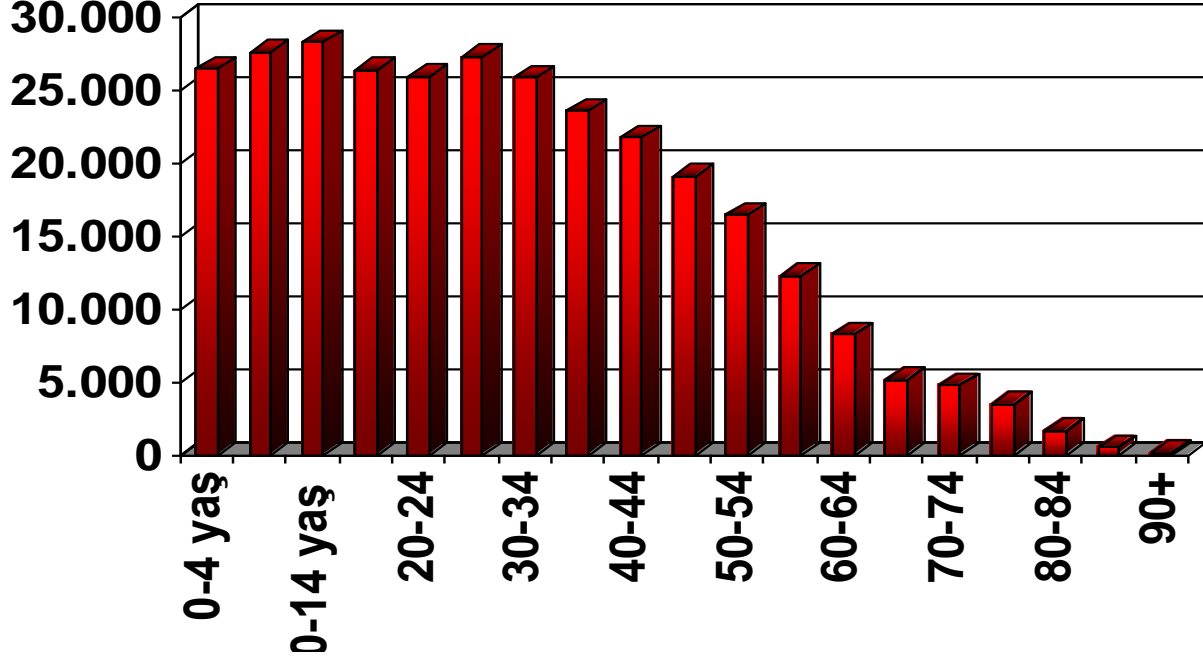
Şema 2. İskenderun nüfusundaki yaş dağılımının kadın ve erkeklere göre oranı (Kaynak: TÜİK)



Toplam erkek nüfusunun % 57,7'si şehir merkezinde ikamet ederken, % 42,2'si köy ve beldelerde ikamet etmektedir. Toplam kadın nüfusunun % 57,9'u şehir merkezinde ikamet etmekte iken, % 42 köy ve beldelerde ikamet etmektedir. İskenderun'un kaba doğum hızı (Akdeniz bölgesi için) yılda binde 17,8 dir. Kaba evlenme hızı (Akdeniz bölgesi için) 9,03 iken kaba boşanma hızı 1,55 dir. (Akdeniz bölgesi için)

Şema 3. İskenderun'da yaş dağılımı (Kaynak: TÜİK)

* 2008 Nüfus verileri



Son yıllarda İskenderun iş gücünün azalması nedeni ile dışa göç vermeye başlamıştır.

Hatay iline en fazla İstanbul, Mersin, Adana, Antalya , en az da Çankırı ve Bayburt illerinde göç almaktadır.

Hatay ili en fazla göçü İstanbul, Antalya , Adana, Mersin, en az göçü de Gümüşhane ve Ardahan İllerine vermektedir.

Tablo 2. İskenderun'da göç rakamları (Kaynak: TÜİK)

* 2008 Nüfus verileri

| Nüfus | ADNKS 2008 Nüfusu | Aldığı Göç | Verdiği Göç | Net Göç | Net Göç Hızı |
|---------|-------------------|------------|-------------|---------|--------------|
| Türkiye | 71.517.100 | 2.273.492 | 2.273.492 | 0 | 0 |
| Hatay | 1.413.287 | 29.459 | 32.624 | -3.165 | -2,24 |

1.5 EKONOMİK YAPI

Şehrin ekonomisinin temelini sanayi oluşturur. Bunun yanında alt yapısız turizm ve tarım, endüstri kadar olmasa da ekonomiye katkı sağlar.

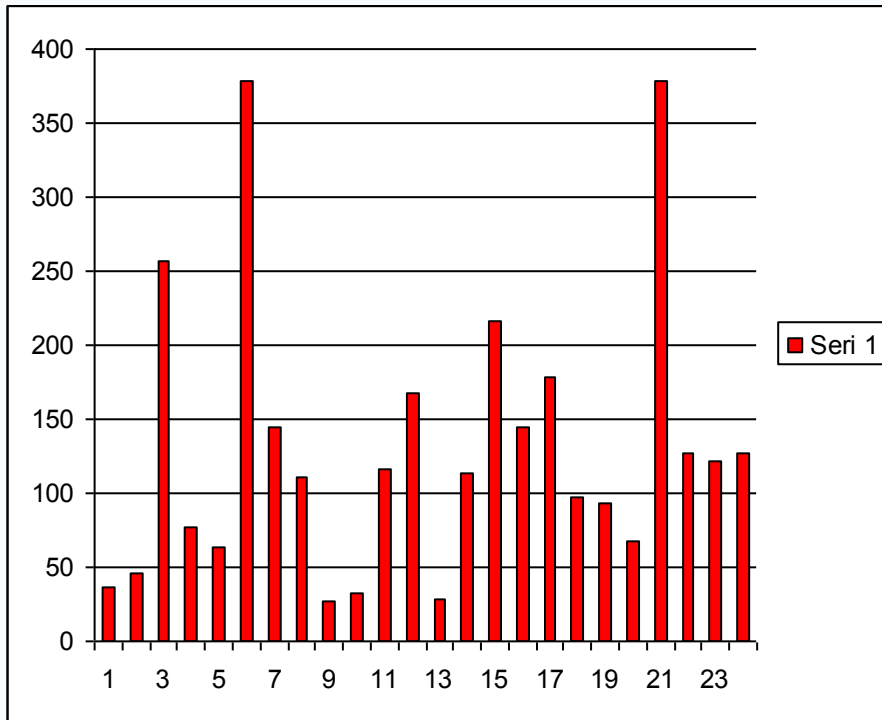
1.5.1 Sanayi

İskenderun'da çok sayıda fabrika ve endüstri kuruluşu vardır. Ayrıca bir tane Organize Sanayi Bölgesi tam kapasite hizmet vermektedir. Organize Sanayi Bölgesi'nin dolmasıyla birlikte ikinci Organize Sanayi Bölgesi inşaatı için çalışmalar başlamıştır.

Sanayi ve Ticaret Odasının kayıtlı 3151 kayıtlı elemanı bulunmaktadır. Bunların içinden ilk sırayı, Taşıma depolama ve taşıma meslek grubu ile bayındırlık ve yapım işleri almaktadır. İkinci sırada ise metal, anametal eşya ve dokuma gelmektedir. Meslek gruplarının içinde en az bulunan ise sebze ve meyve toptancıları meslek grubudur. (Bknz şema 4)

Şema 4. Sanayi ve Ticaret Odasına kayıtlı meslek grupları (Kaynak STO)

* 01/01/2009-24/08/2009 verileri



İskenderun sanayisinde Bayındırlık Ve Yapım İşleri ve Taşıma-Depolama ve Taşıma alanı birinci sırada yer almaktadır, Metal, Ana Metal Eşya, Dokuma alanı ise 2. sırada yer almaktadır.

Tablo 3. Sanayi ve Ticaret Odasına kayıtlı meslek grupları (Kaynak STO)

* 01/01/2009- 24/08/2009 verileri

| Meslek Grupları | Sayısı |
|--|---------------|
| 1 Tarım Ve Hayvancılık | 36 |
| 2 Orman Ürünleri Ve Mobilya San. | 46 |
| 3 Metal, Ana Metal Eşya, Dokuma Ve | 257 |
| 4 Kağıt Ürünleri Basım Ve Kimya Sanayi | 77 |
| 5 Gıda,İçki,Tütün Ve Diğer İmalat Sanayi | 64 |
| 6 Bayındırlık Ve Yapım İşleri | 378 |
| 7 Yapı Koop. Meslek Grubu | 144 |
| 8 Gıda Maddeleri Toptan Tic. | 111 |
| 9 Sebze Ve Meyve Toptan Tic. | 27 |
| 10 Tarımsal Maddeler Toptan Tic | 33 |
| 11 Madenler Ve Diğer Maddeler Toptan Tic İle Ticaret Komisyonculuğu | 116 |
| 12 Gıda Maddeleri Perakende Tic. | 167 |
| 13 Ayakkabı Ve Deri Giyim Eşyası Tic. | 29 |
| 14 Manifatura, Tuhafiye Konfeksiyon Ve Diğer Giyim Eşyası Perakende Tic | 114 |
| 15 Mobilya Döşeme Ve Ev Eşyası Perakende Tic | 216 |
| 16 Taşıt Araçları, Tarım Makine Ve El Aletleri İle Diğer Makine Ve Motor Tic | 145 |
| 17 Kereste Ve Yapı Malzemeleri Perakende Tic | 179 |
| 18 Yakacak Maddeleri Perakende Tic. | 97 |
| 19 Eczaneler İle Parfümeri Ve Diğer Maddeler Perakende Tic. | 93 |
| 20 Lokanta Ve Oteller Meslek Grubu | 68 |
| 21 Taşıma-Depolama Ve Taşıma | 378 |
| 22 Mali Kuruluşlar Ve Sigorta Kuruluşları | 127 |
| 23 Gayrimenkul Mallar Ticaret Ve Kurumlara Yardımcı İç Hizmetler | 122 |
| 24 Toplum Hizmetleri Ve Kişisel Hizmetler | 127 |

Dış Ticaret Göstergeleri İskenderun'un Yeri

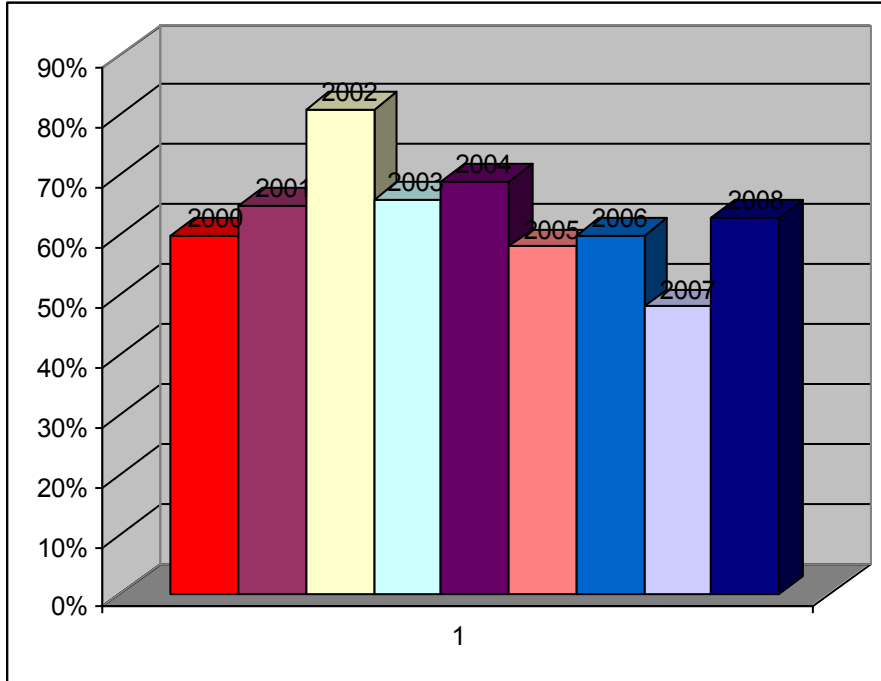
Tablo 4. Dış Ticaret göstergelerinde İskenderun'un yeri (Kaynak STO)

* 01/01/2009- 24/08/2009 verileri

| Yıl | İhracat | İthalat |
|------|---------|---------|
| 2000 | 60% | - |
| 2001 | 65% | - |
| 2002 | 81% | - |
| 2003 | 66% | - |
| 2004 | 69% | - |
| 2005 | 58% | - |
| 2006 | 60% | - |
| 2007 | 48% | - |
| 2008 | 63% | - |

2002 yılında meydana gelen körfez savaşından ilçemiz ekonomisi olumsuz etkilenmiştir. Limanın savaştan sonra kapasitesinin çok altında çalışmasından dolayı dış ticaret miktarında büyük değişiklikler görülmektedir. (bknz Şema 5)

Şema 5 . İskenderun un dış ticaret göstergelerinin yıllara göre dağılımı (Kaynak STO).



1.5.1. 1 Demir ve Çelik Sanayi

Türkiye de üretilen demir çelik üretiminin % 35 İskenderun da yapılmaktadır. s İskenderun Demir ve Çelik A.Ş, (kısaca: İsdemir) , Türkiye'nin güneyinde İskenderun Körfezi'nde bulunan en büyük demir-çelik işletmesidir. İsdemir; Türkiye'nin kuruluş tarihi itibari ile üçüncü, uzun mamul üretimi açısından ise en büyük entegre tesisidir İskenderun Demir ve Çelik fabrikalarının yassı mamul üretimine geçmesi ile ilçemizde an sektörlere yatırımlar yapılmaya başlanmıştır. İlçemizde bulunan demir ve çelik sektöründe üretim yapılan mamullerin % 63 ihraç edilmektedir. (bknz tablo 4)

1.5.2 İskenderun Limanı

Akdeniz'in kuzeydoğusunda önemli bir stratejik noktada entegre olmuş; Ortadoğu'nun yanı sıra Güney ve Güneydoğu Anadolu bölgelerine de hizmet vermektedir. Genel olarak aktarma liman özelliğine sahiptir. Artalanının (Hinterland) güçlü olması potansiyelini arttıran temel etkenlerdendir. 1400 m. mendireğe sahiptir.

1.5.3 Tarım

Kırsal kesimin tamamı tarımla ilgilidir. Tarım arazisi 224.991 da olup, bunun 81.670 da tarla arazisi(1+2.ürün), 8.487 da'rı meyvelik ve süs bitkileri arazisi, 24.000 da'rı zeytinlik, 86.291 da'rı sebze arazisi(1+2. ürün), 360 da'rı bağ arazisi, 24.013 da'rı narenciye arazisi,170 da'rı ise örtü altı arazisidir

| | |
|--------------------------|------------------|
| İlçemizin toplam arazisi | 745.925 dekadır. |
| Tarım Arazisi | 224.991 da |
| Orman Arazisi | 338.479 da |
| Diğer Araziler | 182.455 da'dır |

İlçemizde yetiştirilen başlıca ürünler buğday, pamuk, zeytin, turunçgiller, sebze ve meyve çeşitleridir.

İlçemizde küçük ve büyükbaş hayvan bulunmakla beraber hayvancılığın gelişmiş olduğu söylenemez.

1.5.4 İstihdam

Türkiye ortalamasına göre ilçemiz sigortalı kişi sayısına göre 19. sıradadır

Kayıtlı Bağ-kur'lu sayısı : aktif ve emekli 35 000 civarında

Kayıtlı sigortalı sayısı : aktif : 43866

Emekli : 55528

Tablo 5. İskenderun'da istihdam durumu (Kaynak İŞKUR).

* 01/01/2009- 05/08/2009 verileri

| Sektörler | Erkek | Kadın |
|------------------------|---|--------------|
| Ücretli | 39.520 | 4714 |
| İşveren | 4606 | - |
| Kendi hesabına çalışan | 35.000 tahmini tarım, esnaf emekli ve isteğe bağlı | |
| TOPLAM | 88.866 | |

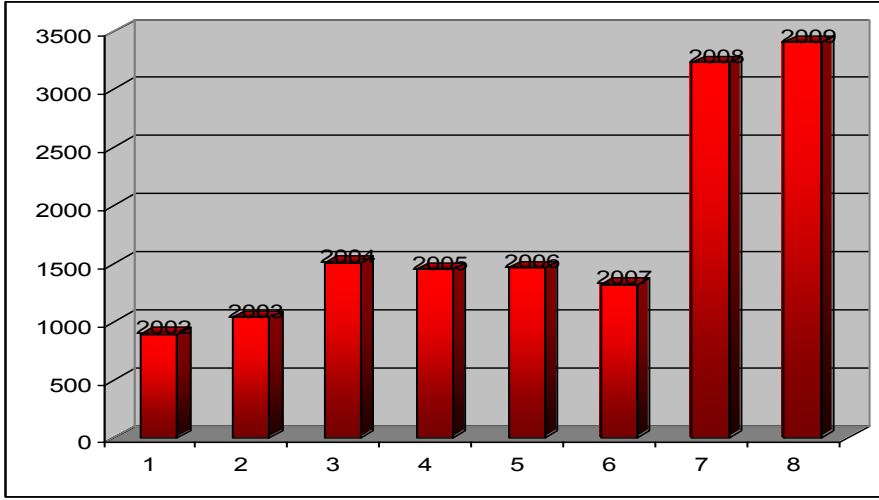
İş-Kur'a kayıtlı işsiz sayısı 7941 erkek, 2999 kadın Toplam: 10940 bulunmakta olup

Türkiye işsizlik oranına göre İskenderun'daki İşsizlik Oranı : % 12 dir.

2008 yılı ekim ayından itibaren tüm dünyayı sarsan kriz İskenderun ekonomisini de etkileyerek işsizlik oranında ve işsizlik sigortasından yararlanan insan sayısının artmasına sebep olmuştur.

Tablo 6. Yıllara göre işsizlik sigortasından yararlanan kişi sayısı (Kaynak İŞKUR)

| Yıl | Kişi sayısı |
|------------------|--------------------|
| 2002 | 888 |
| 2003 | 1034 |
| 2004 | 1508 |
| 2005 | 1450 |
| 2006 | 1461 |
| 2007 | 1320 |
| 2008 | 3230 |
| 2009 Ocak-Temmuz | 3406 |
| TOPLAM | 14297 |

Şema 6. İşsizlik sigortasından yararlanan kişi sayısı (Kaynak İŞKUR)

1.6 SAĞLIK DURUMU

İlçemizde 26 adet sağlık ocağı, 6'sı kamuya ait olmak üzere toplam 12 adet sağlık evi, 1 adet AÇSAP ,1 Verem Savaş Dispanseri, 1 Halk Sağlığı Laboratuvarı, 508 yataklı Devlet Hastanesi, 125 yataklı Doğumevi Hastanesi, 1 adet Ağız ve Diş Sağlığı Merkezi, 100 yataklı Askeri Hastane hizmet vermektedir.

Özel Sağlık Kuruluşları

59 yataklı Özel İskenderun Gelişim Hastanesi, 29 yataklı Özel Palmiye Kadın Hastalıkları ve Doğum Hastanesi, 5 yataklı Akademi Tıp Merkezi, Renin Tıp Merkezi, 11 yataklı Deniz Tıp Merkezi, 3 yataklı Hayat Çocuk Sağlığı Dal Merkezi, 2 yataklı Kalp Merkezi bulunmaktadır.

Tablo 7. İskenderun'da poliklinik ve ameliyat sayısı (Kaynak İlçe Sağlık Müd.)

*01/01/2009-01/04/2009 verileri

| | Kamuda ve Özelde Yapılan Poliklinik Sayısı | Kamuda ve Özelde Yapılan Ameliyat Sayısı |
|---------------------|--|--|
| 2009 Yılı Ocak Ayı | 286.918 | 3.051 |
| 2009 Yılı Şubat Ayı | 280.566 | 3.058 |
| 2009 Yılı Mart Ayı | 248.567 | 3.321 |

1.7 EĞİTİM DURUMU

İskenderun'da 3 anaokulu, 96 ilköğretim okulu, 20 lise ve 4 özel okul olmak üzere toplam 123 okul eğitim vermektedir. Kredi Yurtlar kurumuna bağlı 156 kız, 204 erkek öğrenci kapasiteli bir adet karma yurt bulunmaktadır.

Tablo 8. İskenderun'da bulunan okul.öğretmen ve öğrenci sayısı (Kaynak İlçe Milli Eğitim Müdürlüğü)

| 2007-2008 öğretim yılı | Öğrenci sayısı | | | Öğretmen | Derslik | Derslik başına öğrenci | Şube | Şube başına öğrenci | |
|----------------------------------|----------------|-------|-------|----------|---------|------------------------------|------|---------------------------|-----|
| | Okul | Erkek | Kız | | | | | | |
| Okul Öncesi | 3 | 1189 | 118 | 2370 | 74 | 94 | 25 | 74 | 25 |
| İlköğretim | 96 | 2416 | 22743 | 46856 | 1894 | 1306 | 36 | 1306 | 36 |
| Genel Orta Öğretim | 13 | 4468 | 4489 | 9135 | 484 | 265 | 69 | 265 | 69 |
| Mesleki Teknik Ortaöğretim | 7 | 2583 | 1867 | 4452 | 302 | 139 | 32 | 139 | 32 |
| Ortaöğretim | 20 | 7231 | 6356 | 13587 | 786 | 404 | 101 | 404 | 101 |
| Toplam | | | | | | | | | |
| Genel | 119 | 32536 | 29217 | 62813 | 2754 | 1804 | 162 | 1784 | |
| Toplam | | | | | | | | | |

Okuma yazma oranı

İlköğretim Türkiye geneli Erkek : 92,25 kadın : 87,93

İlköğretim İskenderun geneli Erkek : 99,00 kadın : 98,00

Okur yazar nüfusun oranı : % 96

Okur yazar kadın nüfusunun oranı : % 85

Üniversite bitirenlerin okul bitirenlere oranı : % 38

Tablo 9. İskenderun'da okuma yazma bilmeyen kişi sayısı (Kaynak İlçe Milli Eğitim Müdürlüğü)

*01/01/2009- 04/08/2009 verileri

| İlçeler | Okuma Yazma Bilmeyen | Okul Bitirmeyen | Lise Öncesi | Meslek Okulu Orta | Lise | Meslek Okulu Lise | Yüksek Okul |
|------------|----------------------------|--------------------|----------------|-------------------------|------|-------------------------|----------------|
| İskenderun | 9.968 | 32.766 | - | - | - | - | - |

1.7.1 Mustafa Kemal Üniversitesi :

Mustafa Kemal Üniversitesine bağlı 2 Fakülte, 4 yüksekokul ve konservatuar bulunmaktadır.

İskenderun okuyan öğrenci sayısı yüksekokullarda 3955, Fakültelerde 1814 toplam 5769

öğrenci, 151 öğretim görevlisi bulunmaktadır. * (12/10/2009 tarihindeki veriler)

1.8 İKLİM

İskenderun da Akdeniz iklimi görülmektedir. Yazları sıcak ve kurak, kışları ılık ve yağışlıdır. Yaz aylarında sıcaklık 28-36 derece arasındadır. Öğle saatlerinde bu sıcaklıklar 40-45 derecelere kadar yükselebilmektedir. Kış aylarında sıcaklıklar 10-16 derece arasındadır.

Yağışlar genellikle ilk ve sonbahar aylarıyla kış aylarında 65-80 kg/ m², yaz aylarında 8-10 kg/ m² olmaktadır.

Yıllık nem oranı; yaz aylarında % 60-75 , kış aylarında % 45-60 arasında değişmektedir.

Rüzgar yönleri ve şiddeti; Kış aylarında genellikle SSE (güneygüneydoğu), yaz aylarında genellikle WSW (batıgüneybatı)'dan, saatte 12-20 m/sec, zaman zaman 30 m/sec'a ulaşmaktadır.

Tablo 10. İskenderun ilçesi meteorolojik değerler (Kaynak İlçe Meteoroloji Müdürlüğü)

| | Ocak | Şubat | Mart | Nisan | Mayıs | Haziran | Temmuz | Ağustos | Eylül | Ekim | Kasım | Aralık |
|--|------|-------|------|-------|-------|---------|--------|---------|-------|------|-------|--------|
| Uzun Yıllar İçinde Gerçekleşen Ortalama Değerler (1975-2006) | | | | | | | | | | | | |
| Ortalama Sıcaklık (°C) | 11,8 | 12,2 | 14,7 | 18,3 | 21,9 | 25,2 | 27,8 | 28,4 | 26,5 | 22,4 | 17,1 | 13,2 |
| Ortalama En Yüksek Sıcaklık (°C) | 15,4 | 16,0 | 18,5 | 22,3 | 25,4 | 28,2 | 30,5 | 31,3 | 30,1 | 27,0 | 21,5 | 16,9 |
| Ortalama En Düşük Sıcaklık (°C) | 8,7 | 8,9 | 11,1 | 14,6 | 18,3 | 21,9 | 24,9 | 25,5 | 23,1 | 18,7 | 13,7 | 10,2 |
| Ortalama Güneşlenme Süresi (saat) | 4,2 | 5,1 | 6,1 | 7,2 | 9,0 | 10,3 | 9,5 | 9,3 | 8,8 | 7,5 | 5,6 | 4,0 |
| Ortalama Yağışlı Gün Sayısı | - | - | - | - | - | - | - | - | - | - | - | - |
| Uzun Yıllar İçinde Gerçekleşen En Yüksek ve En Düşük Değerler (1975 - 2007) | | | | | | | | | | | | |
| En Yüksek Sıcaklık (°C) | 22,4 | 26,4 | 31,7 | 36,0 | 40,0 | 37,6 | 36,5 | 38,8 | 40,0 | 37,4 | 31,2 | 25,2 |
| En Düşük Sıcaklık (°C) | -0,8 | -0,3 | 0,4 | 5,1 | 11,2 | 14,8 | 18,6 | 18,6 | 15,4 | 2,5 | 2,4 | 0,8 |

1.9 TURİZM

Amanos Dağları ile Akdeniz arasında sahil bandında yer alan İskenderun; sahip olduğu körfezi, doğal yapısı, tarihi ve kültürel zenginlikleriyle turizm alanında önemli kentlerden biridir. Din turizminde Antakya yolu üzerinde bulunmasından dolayı önemli uğrak yerlerindedir. Gelen yerli ve yabancı turistlerin ağırlanması konusunda ilçemizde turizm işletme belgeli 7 otel, 354 oda 743 yatak kapasitesi bulunmaktadır.

İlçemize gelen yıllık ortalama turist sayısı; yerli turist 1500, yabancı turist 1000.

Tablo 11. İskenderun ilçesi turizm kapasitesi (Kaynak Turizm İlçe Müdürlüğü)

*01/01/2009-06/08/2009 tarihi verileri

| Tesis Türü ve Sınıfı | Sayı | 2006 | | Sayı | 2007 | | Sayı | 2008 | |
|----------------------|------|-------------------------------|-------|------|-------------------------------|-------|------|-------------------------------|-------|
| | | Oda | Yatak | | Oda | Yatak | | Oda | Yatak |
| 4 yıldızlı otel | 1 | 95 | 190 | 1 | 95 | 190 | 1 | | 190 |
| 3 yıldızlı otel | 2 | 111 oda 16 süit 1 apart | 272 | 2 | 111 oda 16 süit 1 apart | 272 | 2 | 111 oda 16 süit 1 apart | 272 |
| 2 yıldızlı otel | 4 | 128 oda 3 süit | 281 | 4 | 128 oda 3 süit | 281 | 4 | 128 oda 3 süit | 281 |
| Toplam | 7 | 334 oda 19 süit 1 apart | 743 | 7 | 334 oda 19 süit 1 apart | 743 | 7 | 334 oda 19 süit 1 apar | 743 |

2. STRATEJİK PLANLAMA FAALİYETLERİ

2. 1. HUKUKİ DAYANAK

5018 Sayılı Kamu Mali Yönetimi Ve Kontrol Kanunu

5393 Sayılı Belediye Kanunu

5302 Sayılı İl Özel İdare Kanunu

5436 Sayılı Kamu Mali Yönetimi ve Kontrol Kanunu İle Bazı Kanun ve Kanun Hükmünde Kararname de Değişiklik Yapılması Hakkında Kanun ve 5227 Sayılı Kamu Yönetimi Temel İlkeleri Ve Yeniden Yapılandırılması Hakkında Kanun Tasarısı

2.1.1 KAMU MALİ YÖNETİMİ VE KONTROL KANUNU

Kanun No. 5018

Kabul Tarihi: 10.12.2003

MADDE 3.- Münhasıran bu Kanunun uygulanmasında;

n) Stratejik plan: Kamu idarelerinin orta ve uzun vadeli amaçlarını, temel ilke ve politikalarını, hedef ve önceliklerini, performans ölçütlerini, bunlara ulaşmak için izlenecek yöntemler ile kaynak dağılımlarını içeren planı,

MADDE 7.- Her türlü kamu kaynağının elde edilmesi ve kullanılmasında denetimin sağlanması amacıyla kamuoyu zamanında bilgilendirilir. Bu amaçla;

b) Hükümet politikaları, kalkınma planları, yıllık programlar, stratejik planlar ile bütçelerin hazırlanması, yetkili organlarda görüşülmesi, uygulanması ve uygulama sonuçları ile raporların kamuoyuna açık ve ulaşılabilir olması, Zorunludur.

MADDE 9.- Kamu idareleri; kalkınma planları, programlar, ilgili mevzuat ve benimsedikleri temel ilkeler çerçevesinde geleceğe ilişkin misyon ve vizyonlarını oluşturmak, stratejik amaçlar ve ölçülebilir hedefler saptamak, performanslarını önceden belirlenmiş olan göstergeler doğrultusunda ölçmek ve bu sürecin izleme ve değerlendirmesini yapmak amacıyla katılımcı yöntemlerle stratejik plan hazırlarlar.



2.1.2 BELEDİYE KANUNU

Kanun No. 5393

Kabul Tarihi: 03.07.2005

Stratejik plân ve performans programı

MADDE 41.- Belediye başkanı, mahallî idareler genel seçimlerinden itibaren altı ay içinde; kalkınma plânı ve programı ile varsa bölge plânına uygun olarak stratejik plân ve ilgili olduğu yılbaşından önce de yıllık performans programı hazırlayıp belediye meclisine sunar.

Stratejik plân, varsa üniversiteler ve meslek odaları ile konuyla ilgili sivil toplum örgütlerinin görüşleri alınarak hazırlanır ve belediye meclisi tarafından kabul edildikten sonra yürürlüğe girer.

Nüfusu 50.000'in altında olan belediyelerde stratejik plân yapılması zorunlu değildir. Stratejik plân ve performans programı bütçenin hazırlanmasına esas teşkil eder ve belediye meclisinde bütçeden önce görüşülerek kabul edilir.

2.2 STRATEJİK PLANLAMA GENEL ÇALIŞMALARI

2.2.1 ÇALIŞMA EKİBİNİN BELİRLENMESİ

Belediye Başkanı Adına Meclis üyeleri Özer ÇAĞŞAR, Alper MENTEŞOĞLU, İlyas GÜDEN koordinatörlüğünde Stratejik Planlama komisyonu tarafından yürütülmüştür.

İskenderun Belediyesi Stratejik Planlama Komisyonu

- | | |
|----------------------|----------------------------|
| 1. Bülent TEMEL | Strateji Geliştirme Müdürü |
| 2. Aziz TOPLAR | İdari Amir |
| 3. Cihat TÜMKAYA | Mali Hizmetler Müdürlüğü |
| 4. Fulya SINAR | Mali Hizmetler Müdürlüğü |
| 5. G.Aylin BAHADIRLI | Park ve Bahçeler Müdürlüğü |
| 6. Selen AKINALP | Özel Kalem Müdürlüğü |
| 7. Emine GÜL | Fen İşleri Müdürlüğü |

2.2.2 ÖNEMLİ PAYDAŞLARIMIZ

İç Paydaşlarımız

1. Özel Kalem Müdürlüğü
2. Fen İşleri Müdürlüğü
3. İmar ve Şehircilik Müdürlüğü
4. Yazı İşleri Müdürlüğü
5. Hukuk İşleri Müdürlüğü
6. Mali hizmetler Müdürlüğü
7. Çevre Koruma Kontrol Müdürlüğü
8. Temizlik İşleri Müdürlüğü
9. Zabıta Müdürlüğü
10. İtfaiye Müdürlüğü
11. Strateji Geliştirme Müdürlüğü
12. İnsan Kaynakları ve Eğitim Müdürlüğü
13. Su İşleri Müdürlüğü
14. Su ve Kanalizasyon Müdürlüğü
15. Park ve Bahçeler Müdürlüğü
16. Etüt Proje Müdürlüğü
17. Gece kondu ve Sosyal Konutlar Müdürlüğü
18. Bilgi İşlem Müdürlüğü
19. Ulaşım Müdürlüğü

Dış Paydaşlarımız

1. İskenderun Kaymakamlığı
2. Sosyal Sigortalar Kurumu
3. Bağ kur
4. Milli Eğitim İlçe Müdürlüğü
5. Tarım İlçe Müdürlüğü
6. Köye Yönelik Hizmetler Müdürlüğü
7. İlçe Özel İdare Müdürlüğü
8. Kültür Turizm İlçe Müdürlüğü
9. Orman Şefliği
10. Gençlik Ve Spor İlçe Müdürlüğü
11. Sivil Savunma İlçe Müdürlüğü
12. Mustafa Kemal Üniversitesi
13. D.S.İ. 63.Şube Müdürlüğü
14. Tapu Müdürlüğü
15. Kadastro Müdürlüğü
16. Devlet Planlama Teşkilatı
17. Vergi Daireleri
18. Tedaş İlçe Müdürlüğü
19. Türk Telekom İlçe Müdürlüğü
20. Kültür Ve Tabiat Varlıklarını Koruma Kurulu
21. TSE Şube Müdürlüğü
22. Jandarma İlçe Komutanlığı
23. İlçe Emniyet Müdürlüğü
24. Petrol Ofisi A.Ş.
25. TMMOB' Bağlı Meslek Odaları
26. Belde Belediyeleri
27. Sağlık Grup Başkanlığı
28. Hastaneler
29. Deniz Ticaret Odası
30. Sosyal Hizmet Müdürlüğü
31. Mahalle Muhtarları
32. Sendikalar
33. Vakıflar Bölge Müdürlüğü

| | |
|--------------------------------|--------------------------------|
| 34. Siyasi Partiler | 44. Liman Başkanlığı |
| 35. Sanayi Ve Ticaret Odası | 45. Kredi Yurtlar Kurulu |
| 36. Organize Sanayi Müdürlüğü | 46. Mal Müdürlüğü |
| 37. Sivil Toplum Örgütleri | 47. İş Ve İşçi Bulma Kurumu |
| 38. Medya | 48. Halk Eğitim Müdürlüğü |
| 39. Körfez Belediyeler Birliği | 49. Körfez Belediyeler Birliği |
| 40. Meteoroloji İlçe Müdürlüğü | 50. Katı Atık Birliği |
| 41. Nardüzü Belediyesi | 51. İhracatçılar Birliği |
| 42. Devlet Demir Yollar | 52. Meclis Üyeleri |
| 43. Demir çelik Fabrikaları | |

2.3 MEVCUT DURUM RAPORLARI

Belediyenin stratejik planlarının yapılabilmesi için iç ve dış çevre şartlarının tespit edilmesi amacıyla aşağıda belirtilen konu başlıklarında birimler tarafından yapılan çalışmalarla rapor hazırlanarak mevcut durum tespiti yapılmıştır.

- Merkezi İdareye bağlı kuruluşların İskenderun ilgili yatırım planları
- İskenderun Mevcut Durum Raporu
- Sanayi ve Ticaret Odası 2009 Yılı Ekonomik Raporu
- Diyanet İşleri Yıllık Çalışma Programı
- İskenderun Da Yetişen Sebze, Meyve, Tahıl Ürünleri Ve Hayvancılık Raporu
- İskenderun Tarım Arazileri Raporu
- İskenderun Tarım Arazilerini Sulama Raporu
- İskenderun Belde ve Köylere ait Tarımsal Üretim Raporu
- İskenderun Belediyesi yatırım programı
- İskenderun Belediyesi organizasyonel yapı durum raporu
- İskenderun Belediyesi mali durum raporu
- İskenderun Belediyesi personel durum raporu
- Bilişim Teknolojileri Altyapı Durumu
- İskenderun Belediyesi Faaliyet Raporu
- Alt yapı raporu
- İskenderun'un Eğitim Durumu
- İskenderun'un Sağlık Durumu

- Dış Çevre Analiz Raporu
- İskenderun'un Ekonomik Durum Raporu
- İskenderun'un Demografik Yapısı
-

3. İSKENDERUN BELEDİYESİ KURUM İÇİ ANALİZ

3.1 GÖREVLER:

Belediyenin Görev, Yetki ve Sorumlulukları

3.1.1 Belediyenin görev ve sorumlulukları

MADDE 14.- Belediye, mahallî müşterek nitelikte olmak şartıyla;

a) İmar, su ve kanalizasyon, ulaşım gibi kentsel alt yapı; coğrafi ve kent bilgi sistemleri; çevre ve çevre sağlığı, temizlik ve katı atık; zabıta, itfaiye, acil yardım, kurtarma ve ambulans; şehir içi trafik; defin ve mezarlıklar; ağaçlandırma, park ve yeşil alanlar; konut Kültür ve sanat, turizm ve tanıtım, gençlik ve spor; sosyal hizmet ve yardım, nikâh, meslek ve beceri kazandırma; ekonomi ve ticaretin geliştirilmesi hizmetlerini yapar veya yaptırır. Büyükşehir belediyeleri ile nüfusu 50.000'i geçen belediyeler, kadınlar ve çocuklar için koruma evleri açar.

b) Okul öncesi eğitim kurumları açabilir; Devlete ait her derecedeki okul binalarının inşaatı ile bakım ve onarımını yapabilir veya yaptırabilir, her türlü araç, gereç ve malzeme ihtiyaçlarını karşılayabilir; sağlıkla ilgili her türlü tesisi açabilir ve işletebilir; kültür ve tabiat varlıkları ile tarihî dokunun ve kent tarihi bakımından önem taşıyan mekânların ve işlevlerinin korunmasını sağlayabilir; bu amaçla bakım ve onarımını yapabilir, korunması mümkün olmayanları aslına uygun olarak yeniden inşa edebilir. Gerekğinde, öğrencilere, amatör spor kulüplerine malzeme verir ve gerekli desteği sağlar, her türlü amatör spor karşılaşmaları düzenler, yurt içi ve yurt dışı müsabakalarda üstün başarı gösteren veya derece alan sporculara belediye meclisi kararıyla ödül verebilir. Gıda bankacılığı yapabilir.

Belediye, kanunlarla başka bir kamu kurum ve kuruluşuna verilmeyen mahallî müşterek nitelikteki diğer görev ve hizmetleri de yapar veya yaptırır.

Hizmetlerin yerine getirilmesinde öncelik sırası, belediyenin malî durumu ve hizmetin ivediliği dikkate alınarak belirlenir.

Belediye hizmetleri, vatandaşlara en yakın yerlerde ve en uygun yöntemlerle sunulur. Hizmet sunumunda özürlü, yaşlı, düşkün ve dar gelirlilerin durumuna uygun yöntemler uygulanır.

Belediyenin görev, sorumluluk ve yetki alanı belediye sınırlarını kapsar.

Belediye meclisinin kararı ile mücavir alanlara da belediye hizmetleri götürülebilir.

4562 sayılı Organize Sanayi Bölgeleri Kanunu hükümleri saklıdır.

3.1.2 Belediyenin yetkileri ve imtiyazları

MADDE 15.- Belediyenin yetkileri ve imtiyazları şunlardır:

a) Belde sakinlerinin mahallî müşterek nitelikteki ihtiyaçlarını karşılamak amacıyla her türlü faaliyet ve girişimde bulunmak.

b) Kanunların belediyeye verdiği yetki çerçevesinde yönetmelik çıkarmak, belediye yasakları koymak ve uygulamak, kanunlarda belirtilen cezaları vermek.

c) Gerçek ve tüzel kişilerin faaliyetleri ile ilgili olarak kanunlarda belirtilen izin veya ruhsatı vermek.

d) Özel kanunları gereğince belediyeye ait vergi, resim, harç, katkı ve katılma paylarının tarh, tahakkuk ve tahsilini yapmak; vergi, resim ve harç dışındaki özel hukuk hükümlerine göre tahsili gereken doğal gaz, su, atık su ve hizmet karşılığı alacakların tahsilini yapmak veya yaptırmak.

e) Müktesep haklar saklı kalmak üzere; içme, kullanma ve endüstri suyu sağlamak; atık su ve yağmur suyunun uzaklaştırılmasını sağlamak; bunlar için gerekli tesisleri kurmak, kurdurmak, işletmek ve işlettmek; kaynak sularını işletmek veya işlettmek.

f) Toplu taşıma yapmak; bu amaçla otobüs, deniz ve su ulaşım araçları, tünel, raylı sistem dâhil her türlü toplu taşıma sistemlerini kurmak, kurdurmak, işletmek ve işlettmek.

g) Katı atıkların toplanması, taşınması, ayrıştırılması, geri kazanımı, ortadan kaldırılması ve depolanması ile ilgili bütün hizmetleri yapmak ve yaptırmak.

h) Mahallî müşterek nitelikteki hizmetlerin yerine getirilmesi amacıyla, belediye ve mücavir alan sınırları içerisinde taşınmaz almak, kamulaştırmak, satmak, kiralamak veya kiraya vermek, trampa etmek, tahsis etmek, bunlar üzerinde sınırlı aynî hak tesis etmek.

i) Borç almak, bağış kabul etmek.

j) Toptancı ve perakendeci hâlleri, otobüs terminali, fuar alanı, mezbaha, ilgili mevzuata göre yat limanı ve iskele kurmak, kurdurmak, işletmek, işlettmek veya bu yerlerin gerçek ve tüzel kişilerce açılmasına izin vermek.



l) Gayrisihhî müesseseler ile umuma açık istirahat ve eğlence yerlerini ruhsatlandırmak ve denetlemek.

m) Beldede ekonomi ve ticaretin geliştirilmesi ve kayıt altına alınması amacıyla izinsiz satış yapan seyyar satıcıları faaliyetten men etmek, izinsiz satış yapan seyyar satıcıların faaliyetten men edilmesi sonucu, cezası ödenmeyerek iki gün içinde geri alınmayan gıda maddelerini gıda bankalarına, cezası ödenmeyerek otuz gün içinde geri alınmayan gıda dışı malları yoksullara vermek.

n) Reklâm panoları ve tanıtıcı tabelalar konusunda standartlar getirmek.

o) Gayrisihhî işyerlerini, eğlence yerlerini, halk sağlığına ve çevreye etkisi olan diğer işyerlerini kentin belirli yerlerinde toplamak; hafriyat toprağı ve moloz döküm alanlarını; sıvılaştırılmış petrol gazı (LPG) depolama sahalarını; inşaat malzemeleri, odun, kömür ve hurda depolama alanları ve satış yerlerini belirlemek; bu alan ve yerler ile taşımalarda çevre kirliliğı oluşmaması için gereken tedbirleri almak.

3.1.3 ÜYESİ OLUNAN BİRLİKLER

Körfez Belediyeler Birliğı, Çukurova Belediyeler Birliğı, Hatay Belediyeler Birliğı, Türkiye Belediyeler Birliğı

3.1.4 KARAR ALMA SÜRECİ

5393 sayılı Belediye kanununun 18. maddesinde sayılan belediye Meclis görev ve yetkilerine, 34. maddesinde sayılan Belediye encümeni görev ve yetkilerine istinaden karar almaktadır.

3.2 KURUMSAL YAPI

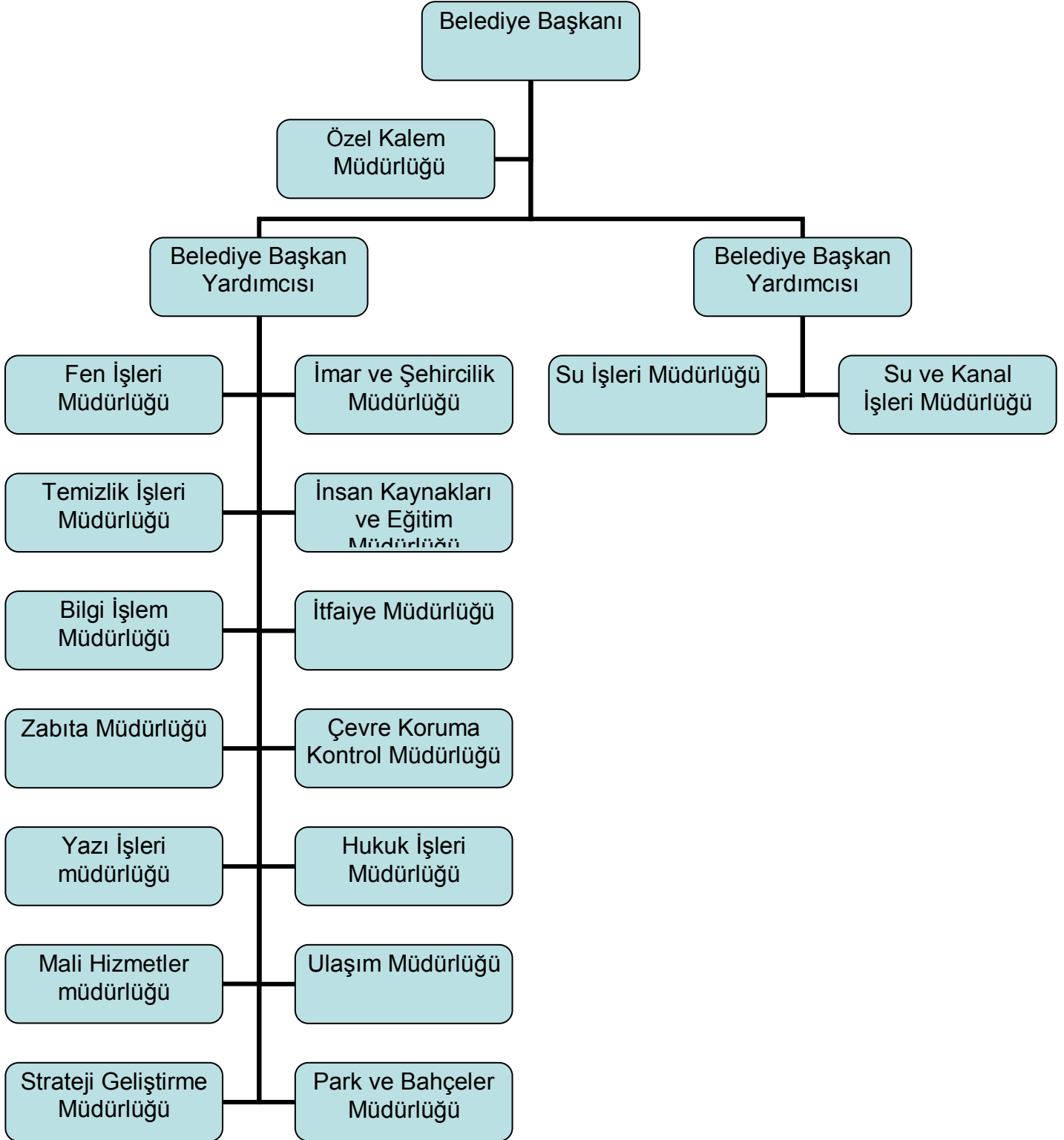
Tablo 12. İskenderun Belediyesi kurumsal yapı

*01/01/2009-30/09/2009

| | |
|---|----|
| Belediye Başkanı | 1 |
| Belediye Meclisi | 31 |
| Belediye Encümeni | 7 |
| Belediye Başkan Yard. | 2 |
| Müdürlükler | 19 |
| Belediye Şirketi (İmar Limitet şirketi) | 1 |

3.2.1 Belediye Organizasyon Yapısı

Şema 7. İskenderun Belediyesi organizasyon şeması (30/09/2009)



3.3 PERSONEL YAPISI

Tablo 13. Çalışan Personelin Statülerinin Norm Kadroya Göre Dağılımı (30/09/2009)

| | Dolu | Boş | Toplam |
|--|-------------|------------|---------------|
| Genel İdari Hizmetler Sınıfı | 161 | 35 | 196 |
| Sağlık Hizmetleri Sınıfı | 3 | 10 | 13 |
| Teknik Hizmetleri Sınıfı | 17 | 16 | 33 |
| Eğitim ve Öğretim Hizmetleri Sınıfı | | | |
| Avukatlık Hizmetleri Sınıfı | 2 | 0 | 2 |
| Din Hizmetleri Sınıfı | | | |
| Yardımcı Hizmetler Sınıfı | 14 | 1 | 15 |
| TOPLAM | 197 | 62 | 259 |

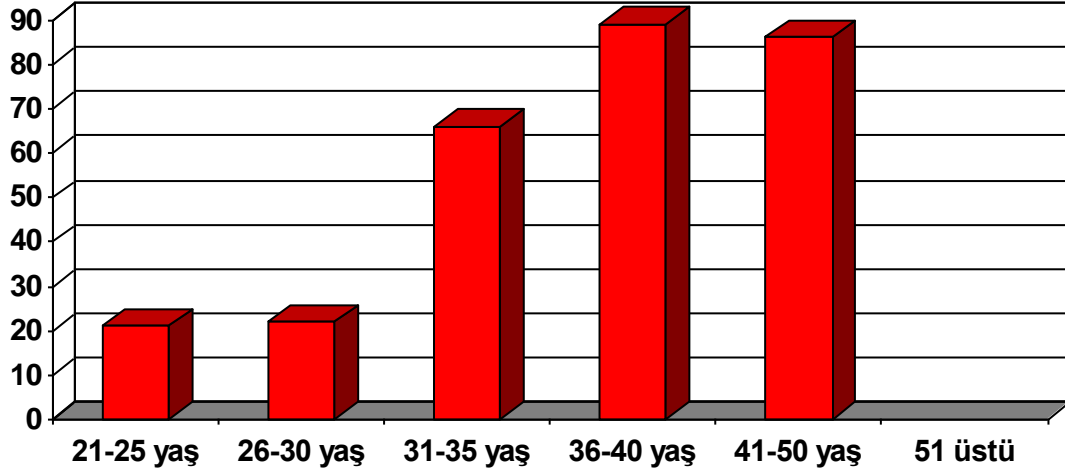
Tablo 14. Çalıştıkları pozisyonlara göre belediye işçileri(30/09/2009)

| | Dolu | Boş | Toplam |
|--|-------------|------------|---------------|
| Sürekli İşçiler | 112 | 17 | 129 |
| Vizeli Geçici İşçiler (adam/ay) | 13 | 0 | 13 |
| Vizesiz İşçiler (3 aylık) | 0 | 0 | 0 |
| TOPLAM | 125 | 17 | 142 |

Personelimizin yaş ortalaması 38 olup genç çalışanlara sahibiz.

Tablo 15. İskenderun belediyesi personelinin yaş itibariyle dağılımı (30/09/2009)

| | 21-25 Yaş | 26-30 Yaş | 31-35 Yaş | 36-40 Yaş | 41-50 Yaş | 51- Üzeri |
|--------------------|------------------|------------------|------------------|------------------|------------------|------------------|
| Kişi Sayısı | 21 | 22 | 66 | 89 | 86 | - |
| Yüzde | % 7 | % 8 | % 23 | % 32 | % 30 | |

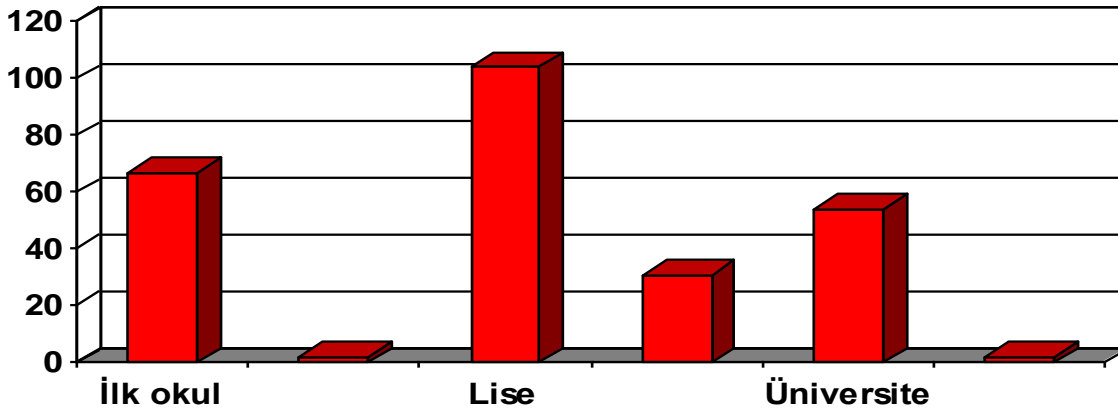
Şema 8. İskenderun belediyesi personelinin yaş itibariyle dağılımı (30/09/2009)

3.3.1 PERSONELİN EĞİTİM DURUMU

Tablo 16. İskenderun belediyesi personelinin eğitim durumu (30/09/2009)

| | İlköğretim | Lise | Ön Lisans | Lisans | Y.L. ve Dokt. |
|--------------------|------------|------|-----------|--------|---------------|
| Kişi Sayısı | 67 | 104 | 31 | 54 | 2 |
| Yüzde | % 26 | % 40 | % 12 | % 21 | % 1 |

- Personel eğitim seviyemiz lise olup çalıştıkları alanlar üzerinde çeşitli eğitimlere tabi tutulmaktadır.

Şema 9. İskenderun belediyesi personelinin eğitim durum (30/09/2009)

3.4 MALİ YAPI

- Gelir Bütçe Gerçekleşmesi

Tablo 17. Son 3 yıla ait Gelir bütçe gerçekleşmesi (01/01/2009 -30/09/2009)

| Yıl | Gelir Tahmini (YTL) | Gelir Kesin Hesabı (YTL) | Oran % | Gider Tahmini (YTL) | Gider Kesin Hesabı (YTL) | Oran % |
|------|---------------------|--------------------------|--------|---------------------|--------------------------|--------|
| 2007 | 55.956.288,00 | 50.557.518,72 | 90,35 | 61.881.288,00 | 50.694.128,31 | 81,92 |
| 2008 | 84.983.279,00 | 55.790.801,27 | 65,64 | 84.983.279,00 | 69.950.585,47 | 82,31 |
| 2009 | 89.578.919,00 | 42.661.567,02 | 47,62 | 89.428.919,00 | 43.955.586,44 | 49,15 |

- Gider Bütçe Gerçekleşmesi

Tablo 18. Son 3 yıla ait Gider Bütçe gerçekleşmesi (01/01/2009 -30/09/2009)

| Yıl | Gelir Tahmini (Red ve İadelerden Sonra (YTL)) | Gelir Kesin Hesabı (Red ve İadelerden Sonra (YTL)) | Oran % | Gider Tahmini (YTL) | Gider Kesin Hesabı (YTL) | Oran % |
|------|---|--|--------|---------------------|--------------------------|--------|
| 2007 | 55.825.758,00 | 49.928.657,34 | 89,43 | 61.881.288,00 | 50.694.128,31 | 81,92 |
| 2008 | 84.883.279,00 | 55.558.224,76 | 65,45 | 84.983.279,00 | 69.950.585,47 | 82,31 |
| 2009 | 89.428.919,00 | 42.467.942,91 | 47,49 | 89.428.919,00 | 43.955.586,44 | 49,15 |

- Gelir Tahakkuk Tahsilat Oranları

Tablo 19. Son 3 yıla ait Gelir tahakkuk tahsilat oranları (01/01/2009 -30/09/2009)

| Yıl | Toplam Tahakkuk | Toplam Tahsil Edilen | Tahsil Oranı % |
|------|-----------------|----------------------|----------------|
| 2007 | 61.322.512,26 | 50.557.518,72 | 82,44 |
| 2008 | 57.012.063,06 | 55.790.801,27 | 97,85 |
| 2009 | 58.275.653,06 | 42.661.567,02 | 73,21 |

- 2009 Yılı Giderlerinin Bütçe Ve Gerçekleşme Oranları (01.01.2009-30.09.2009)

Tablo 20 2009 Yılı Giderlerinin Bütçe Ve Gerçekleşme Oranları

| KOD NO | AÇIKLAMA | BÜTÇE İLE VERİLEN | GERÇEKLEŞME | % ORANI |
|--------|--|----------------------|----------------------|--------------|
| 01 | Personel Giderleri | 9.053.477,00 | 6.083.593,73 | 67,20 |
| 02 | Sosyal Güvenlik Kurumlarına Devlet Primi | 1.364.832,00 | 885.842,29 | 64,90 |
| 03 | Mal ve Hizmet Alım Giderleri | 41.122.288,00 | 23.874.467,40 | 58,06 |
| 04 | Faiz Giderleri | 600.000,00 | - | - |
| 05 | Cari Transferler | 2.120.005,00 | 1.237.943,96 | 58,39 |
| 06 | Sermaye Giderleri | 29.018.316,00 | 11.873.739,06 | 40,92 |
| 07 | Sermaye Transferleri | 150.001,00 | - | - |
| 08 | Borç Verme | - | - | - |
| 09 | Yedek Ödenekler | 6.000.000,00 | - | - |
| | TOPLAM | 89.428.919,00 | 43.955.586,44 | 49,15 |

- 2009 Yılı Gelirlerinin Bütçe Ve Gerçekleşme Oranları

Tablo 21. 2009 Yılı Gelirlerinin Bütçe Ve Gerçekleşme Oranları

| KOD NO | AÇIKLAMA | BÜTÇE İLE VERİLEN | GERÇEKLEŞME | % ORANI |
|--------|--------------------------------|----------------------|----------------------|--------------|
| 01 | VERGİ GELİRLERİ | 11.503.868,00 | 4.090.082,38 | 35,55 |
| 03 | TEŞEBBÜS VE MÜLKİYET GELİRLERİ | 21.035.025,00 | 11.405.323,89 | 54,22 |
| 04 | ALINAN BAĞIŞ VE YARDIMLAR | 1.800.013,00 | 2.073.620,46 | 115,20 |
| 05 | DİĞER GELİRLER | 39.230.010,00 | 20.243.815,16 | 51,60 |
| 06 | SERMAYE GELİRLERİ | 16.010.003,00 | 4.848.725,13 | 30,29 |
| 08 | ALACAKLARDAN TAHSİLAT | - | - | - |
| | NET GENEL TOPLAM | 89.578.919,00 | 42.661.567,02 | 47,62 |
| 09 | RED VE İADELER(-) | 150.000,00 | 193.624,11 | 129,08 |
| | TOPLAM | 89.428.919,00 | 42.467.942,91 | 47,49 |

Tablo 22. İskenderun Belediyesi Taşınmazlarının dağılımı (01/01/2009 -30/09/2009)

| Adı | Mülkiyet Durumuna Göre Taşınmaz Alanı (m ²) | | Toplam (m ²) |
|------------------------|--|---------------|-----------------------------|
| | Belediye | Hazine | |
| Belediye Sarayı | 4.270 | 8.000 | 12.270 |
| İtfaiye Hizmet Binası | 692 | | 692 |
| Temizlik Hiz. Binası | 149 | | 149 |
| Makine Bakım Müd. | 47.270 | | 47.270 |
| Mezbahane | 28.560 | | 28.560 |
| Şehirlerarası Otogar | 12.174 | | 12.174 |
| Şehiriçi Dolmuş Garj. | 5.930 | 5.070 | 11.000 |
| Kamyon Garajı | 19.356 | | 19.356 |
| Atıksu Arıtma Tesisi | 152.590 | | 152.590 |
| Hal | 13.780 | | 13.780 |
| Lunapark | 14.103 | | 14.103 |
| Çocuk Trafik Eğ. Pisti | 15.288 | | 15.288 |
| Deniz Feneri | 120 | | 120 |
| Asri Mezarlık | 170.000 | | 170.000 |
| Çankaya Mezarlığı | 371.000 | | 371.000 |
| Fransız Askeri Mezar | 4.800 | | 4.800 |
| Kathı Otopark | 1.505 | | 1.505 |
| Lojman | 32 adet | | 32 Adet |
| TOPLAM | 861.587 | 13.070 | 874.657 |

Tablo 23 : Su İşleri Müdürlüğünün yıllık olarak su üretim ve tüketim miktarı

| | 2004 | 2005 | 2006 | 2007 | 2008 |
|---------------------------|------------|------------|------------|------------|------------|
| İçme suyu abone sayısı | 55.608 | 56.690 | 57.776 | 59.189 | 60.724 |
| Yeni abone sayısı | 1.672 | 1.102 | 1.085 | 1.412 | 1535 |
| Üretilen su miktarı (m3) | 15.786.235 | 15.641.487 | 18.250.000 | 20.207.250 | 36.297.936 |
| Tüketilen su miktarı (m3) | 6.314.494 | 6.256.595 | 6.417.174 | 6.502.204 | 6.000.000 |
| Kuyu sayısı | 23 | 23 | 25 | 27 | 27 |

Tablo 24. İskenderun Belediyesi gayrimenkullerinin listesi

| Gayrı menkul türü | Sayısı |
|----------------------------------|-----------------|
| Perakende Semt Pazarı (dükkan) | 105 |
| Balık Hali (dükkan) | 22 |
| Peynirciler Pasajı (dükkan) | 18 |
| Belediye Terminali (dükkan) | 15 |
| Yeni Toptancılar Hali (dükkan) | 13 |
| Ulucami Caddesi (dükkan) | 12 |
| Sanayi Sitesi (dükkan) | 11 |
| 2 No'lu İşhanı (büro) | 8 |
| Minibüs Garajı (dükkan) | 8 |
| Pac Meydanı (dükkan) | 6 |
| Belediye Otogarı (dükkan) | 5 |
| Belediye Sarayı (dükkan) | 5 |
| Otopark | 5 |
| WC | 5 |
| Büfe | 4 |
| Atatürk Bulvarı Kafeteryalar | 8 |
| Depo | 3 |
| Diğer | 3 |
| Halı Saha | 1 |
| Sahil | 1 |
| Taksi durağı | 1 |
| TOPLAM | 259 adet |

Tablo 25. İskenderun Belediyesi araç ve iş makineleri

| | |
|-----------------------|----|
| Binek | 12 |
| Otobüs(31+1) | 5 |
| Minibüs | 4 |
| Cenaze yıkama aracı | 3 |
| Cenaze taşıma aracı | 5 |
| Taziye Çadır Arabası | 1 |
| Kamyon (Damperli) | 21 |
| Kamyonet(Pikap) | 12 |
| Motosiklet | 5 |
| Çöp Kamyonu | 28 |
| İş Makinelerimiz | 15 |
| Çöp Toplama Aracı | 18 |
| Et Taşıma Aracı | 2 |
| Tanker (Su) | 3 |
| Pikap | 12 |
| Vidanjör | 2 |
| İtfaiye Aracı | 6 |
| Binek (Kiralık Araç) | 10 |
| Ambulans | 2 |
| Traktör | 2 |
| Tır | 1 |
| Kılavuz Makinası | 1 |
| Mikser | 4 |
| Silobas | 1 |
| Beton Pompası | 1 |
| Yol Süpürme Aracı | 1 |
| Kompresör | 2 |

Belediyemizin hizmet binaları, gayri menkullerinin dışında şehrin değişik noktalarında bulunan parsellerini toplamı: 2.365.510,00 m²

Tablo 26. İskenderun Belediyesi Ulaşım Müdürlüğüne bağlı atölyeleri (01/01/2009 -30/09/2009)

Atölyelerimiz

Akaryakıt İstasyonu
Torna Atölyesi
Kaynak Atölyesi
Tamir Atölyesi
Egzoz ve Radyatör Atölyesi
Yıkama ve Yağlama Atölyesi
Marangoz Atölyesi
Lastik Atölyesi
Kaporta ve Boya Atölyesi
Elektrik Atölyesi
Taziye Çadırı

Evsel Atıksu Arıtma tesisimiz meydan mahallesi sınırları içerisinde sahil kısmında mülkiyeti belediyemize ait 152 589.69 m² yüzölçümündeki bir arazi üzerindedir.

Tablo 27 : İskenderun Belediyesi Kanalizasyon ve Yağmur suyu hat uzunlukları

| | 2004 | 2005 | 2006 | 2007 | 2008 |
|--------------------------------------|--------|--------|--------|--------|-------------------------------|
| Kanal Uzunluğu (km) | 171 | 171 | 175 | 175 | 180 |
| Onarım Sayısı | 250 | 280 | 1.300 | 4.088 | 568 |
| Yeni Kanalizasyon (km) | | | 4.000 | | 40 |
| Atık Su Debisi (m ³ /gün) | 18.000 | 22.000 | 25.000 | 25.000 | 9.125.000 m ³ /yıl |
| Yağmur Suyu (km) Uzunluğu | 32. | 32. | 32. | 32. | 41 |

3.5 Park ve Bahçeler

Belediyemizin park ve bahçeler müdürlüğüne bağlı 33 adet park, 2 adet üretim alanı bulunmaktadır. İskenderun da yeşil alan miktarı 213964 m² olup kişi başı düşen yeşil alan miktarı 7.6 m² dir. Park ve bahçelere bağlı üretim alanları turist kampı 7000 m² , yetiştirme 20 000 m² dir

3.6 TEKNOLOJİK ALTYAPI

İskenderun Belediyesi bünyesinde 100 adet bilgisayar, 60 adet yazıcı, 1 adet tarayıcı, 5 adet fotokopi 5 adet fax cihazı bulunmaktadır. Tüm kullanıcılarımız hızlı internet kullanma hakkına sahiptir. Belediyemizde e-belediye, t-belediye uygulamaları ile, KBS (Kent Bilgi Sistemi) , CBS (Coğrafi Bilgi Sistemi) sistemleri kullanılmaktadır..

Tablo 28. İskenderun belediyesi teknolojik donanımı (01/01/2009 -30/09/2009)

| | |
|---------------------------------|-----|
| Bilgisayar – PC | 100 |
| Yazıcı – Lazer | 50 |
| Yazıcı – Renkli | 10 |
| Fax | 5 |
| Fotokopi | 5 |
| Endeks Okuma Bilgisayarı | 10 |
| Güç Kaynağı | 2 |

Belediyemiz Ana binasında birimler arası haberleşme Nurtel marka telefon santralimiz üzerinden yapılmaktadır. Santral 180 dahili, 12 harici telefon kapasitelidir. İstenildiği takdirde santral ilave elemanlarla arttırılabilmektedir. Başkanlık ve dış birimler arasındaki haberleşme 74 adet AVEA telefon hattı ile sağlanmaktadır. Bir adet 2 kanallı, Motorola Marka telsiz rölesi ilçemiz Esentepe mahallesinde bulunmaktadır. 1 adet sabit telsiz,7 adet Araç telsizi 61 adet telsiz bulunmaktadır.

4. GZFT ANALİZİ

GÜÇLÜ YÖNLER

1. Belediyemiz Bünyesinde Atık Su Arıtma Tesisinin Olması
2. Belediyemiz Bünyesinde Hayvan Barınağının Olması
3. Belediyemiz Mezbahanesinin Orta Doğu Ve Türkiye'nin Sayılı Mezbahanelerinden Biri Olması.
4. Belediyemiz Bünyesinde Halk Plajının Olması
5. Kentsel Yaşam İçin Gerekli Olan Yeşil Alanların, Çocuk Oyun Alanlarının Ve Spor Tesislerinin Var Olması Ve Etkin Kullanılıyor Olması.
6. Yemekhane Kapasitemizin Personel İçin Yeterli Olması Ve Dışa açılım için de Uygun Olması.
7. Çankaya Mezarlığının Parselasyonunun Yapılmış Ve Ulaşım Sorununun Çözülmüş Olması.
8. Sosyal Ve Kültürel Faaliyetlerin Her Yıl Düzenli Olarak Yapılıyor Olması
9. Belediyemiz Bünyesinde Makine Ve Teçhizat Parkının Bulunması Ve Hizmetlerimize İlişkin Ekipman Ve Malzeme Yapım, Bakım Ve Onarımının Belediyemiz Bünyesinde Yapılıyor Olması.
10. Briç salonumuzun olması
11. Çalışan personelin genç olması
12. Katı atık bertaraf tesisinin yapımına başlanmış olması
13. İçme Suyu Kaynaklarının İlçemiz Sınırlarında Yer Alması Ve Yeterli Olması
14. Kapalı spor salonumuzun olması
15. Sağlık ocağımızın olması
16. Parkomat uygulamasının yapılması
17. Kent konseyinin kurulması
18. Teknolojik altyapının iyi olması
19. Hizmet birimlerinin bir arada olması
20. Belediye başkanımızın körfez belediyeler birliği başkanı olması
21. Hizmet satın alınması ve özelleştirme
22. Norm kadro çalışmalarının tamamlanmış olması
23. Personelin kültürel, sosyal ve spor faaliyetlerini yürütebileceği sosyal tesislerin olması
24. Balık halinin olması

ZAYIF YÖNLER

1. Birimler Arası Planlama, İletişim Ve Koordinasyon Yetersizliği
2. Hizmet Birimlerinde, personel dağılımının düzenli olmamasından kaynaklanan personel yetersizliği.
3. Kurum İçi Eğitim Ve Sosyal Faaliyetlerin Yetersizliği.
4. Çalışma Şartlarının Yetersizliği Ve Motivasyon Eksikliği
5. Geleceğe Yönelik Planlama Eksikliği.
6. Arşivlemenin Sistemleştirilememiş Olması.
7. Kamu Kuruluşlarına Olan Borçların Fazla Olması
8. Araç Parkının Yıpranmış Ve Eski Modellerden Oluşuyor Olması.
9. Mevcut İmar Planının Revize Edilmemiş Olması Ve Bundan Kaynaklanan Çarpık Kentleşme.
10. İçme Suyu Kaynaklarının Uzun Ömürlü Olmaması.
11. Tesislerimizden Bazılarının Gerekli Ruhsatlarının Olmaması (1.sınıf Mezbahane Ruhsatı vb.)
12. Alt yapının yetersiz olması
13. İçilebilir suyumuzun olmaması
14. İmar yollarının dar olması
15. Kent estetiğinin olmaması
16. Çevre düzenleme ve peyzaj çalışmalarında görsel ve estetikten uzak olunması
17. Tabii afetlerden depreme karşı yapısal tedbirlerin alınmamış olması
18. Yeşil alanların azalması
19. Mevcut otoparkların şehrin ihtiyacını karşılamaması
20. Personelin eğitimlerine uygun bölümlerde çalıştırılmaması
21. 3 yıl içinde emekli olacak personel sayısının çok olması
22. Belediyemizde hangi hizmetlerin bünyemizde yapılıp hangi hizmetlerin dışarıdan satın alınacağı yönünde uzun vadeli planların olmaması
23. Eldeki kaynakların etkin kullanılamaması
24. Verilere ulaşımında eksiklik
25. Personelin performans değerlendirmelerinin yapılmamış olması

FIRSATLAR

1. Bölgemizde Hava, Deniz Ve Demir Yolu Ulaşım Ağının Mevcut Olması.
2. Limanımızın Orta Doğu'ya Açılan Kapılardan Biri Olması.
3. Bölgemizde Büyük Sanayi Kuruluşlarının Bulunması.
4. İskenderun Demir Çelik Fabrikasının Yassı Çelik Üretimine Geçmesiyle Yan Sanayinin Gelişecek Olması.
5. Bölgemizin Coğrafik Yapısının Turizm Faaliyetlerine (Deniz, Yayla, Yamaç Paraşütü vb.) Açık Olması
6. İklim Koşullarının Uygun Olması Nedeni İle Çalışma Zamanının Uzun Zamana Yayılabilmesi
7. Sahil Kenti Olmamız
8. İlçemizin İl Olma Vasıflarına Sahip Olması
9. Mustafa Kemal Üniversitesinin bazı bölümlerinin şehrimize taşınması ve taşınacak bölümlerin bulunması
10. Suç oranının düşük olması
11. İşsizlik oranının Türkiye ortalamasından düşük olması
12. Farklı etnik grupların bir arada kardeşçe yaşaması
13. TEDAŞ'ın Elektrik kablolarını yeraltına alıyor olması
14. Doğalgaz şehrimize geliyor olması
15. Kültürel alt yapının olması
16. Büyük alışveriş merkezlerinin yapılıyor olması
17. 70 adet balık çiftliğinin sahilimizden yaralanmak için başvuruda bulunmuş olması
18. Eğitimli nüfusun fazla olması
19. Şehrin genç nüfusunun fazla olması
20. Yılın 350 gününün güneşli geçmesi nedeni ile, güneşten yararlanabilme

TEHDİTLER

1. Bölgemizin Birinci Derecede Deprem Bölgesinde Olması.
2. Kimyasal Atık Barındıran Ulla Gemisinin İskenderun Körfezinde Batmış Olması Ve Hala Çıkartılmaması
3. Olası Bir Ortadoğu Savaşında İskenderun'un Üs Olarak Kullanılabilecek Olması
4. Feyezan Kanalının DSİ'nin Mülkiyetinde Olması Nedeniyle, Belediyemizce İslah Çalışmasının Yapılamaması.
5. Çevremizin Çevre Belediyelerce Çevrilmiş Olması Ve İlçe Sınırlarımızın Daraltılması
6. Aşırı Sıcak Ve Nemden Dolayı Hizmet Maliyetlerinin Artması, İş Gücünün Azalması
7. Belediyemizin Dış Paydaşlarla Olan Koordinasyon Eksikliği.
8. İlçemizdeki Gece Ve Gündüz Nüfusu Arasında Yoğunluk Farkının Fazla Olması
9. Limanın düşük kapasite ile çalışıyor olması.
10. Turizm potansiyelinin kullanılmaması
11. Sanayi şehri olmamız
12. İşsizliğin artması
13. Uluslar arası alanda tanıtım eksikliği
14. Gecekondu mahallelerinde kentlilik bilincinin gelişmemiş olması
15. Sahip olduğumuz tarihi eserlere gereken önemin gösterilmemesi ve bu yüzden tarihi eserlerin tahrip olması
16. Kayıtlı araç sayısının fazla olması
17. 5 yıldızlı otel bulunmaması
18. Taş ocaklarının yerleşim yerine yakın olması
19. 70 adet balık çiftliğinin sahilimizden yaralanmak için başvuruda bulunmuş olması
20. Baz istasyonlarının mahalle aralarında olması
21. Kenar mahallelerin sosyal, kültürel ve ekonomik yapısındaki eksiklikler
22. Kentlilik duygusunun gelişmemiş olmasından dolayı başka illere alışveriş göçü yaşanması
23. Sanayi kuruluşlarına hizmet verilmesi fakat bu kuruluşların hizmet bedellerini diğer belediyelere ödemesi
24. Artan nüfus, konut yönünde sıkıntı
25. Deniz kirliliğinin artması

5.MİSYON VİZYON VE İLKELERİMİZ

MİSYON

SOSYAL YÖNETİM ANLAYIŞI İLE KENT HALKININ ORTAK İHTİYAÇLARINI KATILIMCI, ŞEFFAF, ÇAĞDAŞ BİR ŞEKİLDE KARŞILAYARAK, SAHİP OLDUĞUMUZ KAYNAKLARI PLANLI, ETKİN VE VERİMLİ BİR ŞEKİLDE KULLANMAK, YAŞANABİLİR BİR ÇEVREDE İNSANIMIZI TARİHİ, EKONOMİK, VE KÜLTÜREL ZENGİNLİKLERİNİ KORUYARAK, KALİTELİ YAŞAM DÜZEYİ SUNMA

VİZYON

YAŞANABİLİR BİR ÇEVREYE SAHİP, TURİZM , TİCARET VE KÜLTÜR ALANLARINDA ÖRNEK DÜNYA KENTİ OLMAK

İLKELERİMİZ

- İskenderun Halkının ihtiyaçlarını, temel ihtiyaç olarak kabul etmek
- Anlayışlı, güler yüzlü, çözüm üreten, şeffaf bir belediye olmak
- Teknolojik gelişmeleri takip ederek daha modern bir belediye olmak
- Oluşmuş bilinçli toplum ile belediyenin verdiği kaliteli hizmetin birleştirilmesi sonucu çağdaş bir şehir oluşturmak
- Planlanan eğitimlerle, personelimizin eğitim seviyesini yükselterek hizmet anlayışımızı geliştirmek



6.STRATEJİK AMAÇLARIMIZ

1-Kurumsal Yapı

2-Mali Yapı

3-Kentsel Hizmetler

4-Bilişim Teknolojileri

5-Çevre, Sağlık ve Güvenlik

6-Halkla İlişkiler

7-İmar Planlama

8-Eğitim, Turizm, Spor ve Kültürel Faaliyetler

6.1 KURUMSAL YAPI

AMAÇ: Eğitim seviyesi yüksek, birimler arası koordinasyonu güçlü dinamik personel ile kurumsal yapının katılımcı hale getirilerek geliştirilmesi.

HEDEFLER

6.1.1 İnsan Kaynakları :

FAALİYETLER

6.1.1.1 İnsan Kaynakları ve Eğitim Müdürlüğü tarafından Belediyemiz çalışanlarının senelik izinlerini kullanmasına yönelik iş verimini artıracak, hizmeti aksatmayacak şekilde programlanması ve personelin bu program doğrultusunda izin kullanması 2010 yılından itibaren sağlanacaktır.

Performans kriteri : Programın hazırlanması

6.1.1.2 İnsan Kaynakları ve Eğitim Müdürlüğü tarafından Belediye çalışanlarının işe giriş ve çıkışları, özlük hakları, görevde yükselmeleri, yer değiştirmeleri, disiplin uygulamaları ve cezalandırılmaları, ücret politikaları doğrultusunda kurumun yararları objektif kriterler ve adil ölçüler içerisinde uygulanacaktır.

Performans kriteri : Uygulanması

6.1.1.3 İnsan Kaynakları ve Eğitim Müdürlüğü tarafından Personelin performans ölçütleri 2010 yılı haziran ayına kadar belirlenerek, bununla ilgili izleme ve değerlendirme mekanizmaları oluşturulacak ve elde edilen raporlara göre uygulamalar yapılacaktır.

Performans kriteri : Rapor sayısı

6.1.1.4 İnsan Kaynakları ve Eğitim Müdürlüğü tarafından 2010–2014 yılı sonuna kadar norm kadroya uygun olarak çalışan sayımızı %10 oranında arttırmak

Performans kriteri : Çalışan sayısının yıllık artış oranı.

6.1.1.5 İnsan Kaynakları ve Eğitim Müdürlüğü tarafından 2014 yılı sonuna kadar çalışan yaş ortalamasını 38'den 35'e düşürmek.



Performans kriteri : Yaş ortalaması/ yıl

6.1.1.6 İlgili müdürlüklerin stratejik amaçlarını Gerçekleştirmelerinde ihtiyaç duydukları insan gücünün 2010–2014 yılları içinde özelleştirme yapılarak sağlanması

Performans kriteri : Yapılan özelleştirme ve personel sayısı / yıl

6.1.1.7 Her yıl 50 adet stajyer öğrenci alınması.

Performans kriteri : Stajyer sayısı/yıl

6.1.2 Eğitim :

FAALİYETLER

6.1.2.1 İnsan Kaynakları ve Eğitim Müdürlüğü tarafından 2010–2014 süresince, her yıl çalışanlara görevleri ile ilgili gelişmelerini sağlamak ve başarılarını artırmak üzere her personele yılda 18 saat hizmet içi eğitim verilecektir.

Performans kriteri : Eğitim saati / yıl, personel sayısı

6.1.2.2 İnsan Kaynakları ve Eğitim Müdürlüğü tarafından 2010–2014 yılları arasında tüm çalışanlarımıza, belediyemizi ilgilendiren konularda düzenlenen eğitim, seminer ve toplantılara uygun personelin katılımı sağlanacaktır.

Performans kriteri : Personel sayısı/ yıl

6.1.3 Personel motivasyon çalışmaları:

FAALİYETLER

6.1.3.1 Özel Kalem Müdürlüğü tarafından Yılda en az 2 defa personel motivasyonunu artırıcı yemek organizasyonu düzenlemek.

Performans kriteri : Organizasyon sayısı

6.1.3.2 İnsan Kaynakları ve Eğitim Müdürlüğü tarafından 2010-2014 yılda bir defa Personel performans değerlendirmesi yapılarak performansı yüksek personeller ödüllendirilecektir.

Performans kriteri : Kişi sayısı / yıl

6.1.4 Stratejik planlama :

FAALİYETLER

6.1.4.1 Strateji Geliştirme Müdürlüğü tarafından her yıl Ekim ayına kadar bir sonraki yıla ait Performans programının oluşturulması.

Performans kriteri : Programın oluşturulması

6.1.4.2 Strateji Geliştirme Müdürlüğü tarafından Her yıl Mart ayına kadar belediyemizin yıl içinde halkımıza ve kurumlara vermiş olduğu hizmetleri değerlendirerek faaliyet raporu olarak meclise sunmak .

Performans kriteri : Hazırlanması.

6.1.4.3 Strateji Geliştirme Müdürlüğü tarafından 2012-2014 Olası bir doğal afet, savaş veya plan değişikliklerinde mevcut Stratejik planımızın revize etmek, Yönetim değişikliklerinde stratejik planın yenilenmesini çalışmalarını yapmak.

Performans kriteri : Yenileme çalışma sayısı

6.1.4.4 Strateji Geliştirme Müdürlüğü tarafından 2010-2014 Hizmet kalitemizi yükseltmek, belediye alanındaki gelişmeleri takip etmek amacı ile diğer belediyelerle Benchmarking (kıyaslama) çalışmaları yapmak.

Performans kriteri : Benchmarking çalışma sayısı/ yıl

6.1.4.5 2010-2014 Strateji Geliştirme Müdürlüğü tarafından Yılda en az bir defa personel ve müşteri anketleri yapmak .

Performans kriteri : Anket sayısı/ yıl

6.1.4.6 Strateji Geliştirme Müdürlüğü tarafından 2010-2014 belediyemizin birim ve personelinin organizasyon şemaları, görev tanımları ve sorumluluk alanları ile ilgili yönerge ve yönetmelikler hazırlanacak, mevcutlar üzerinde revizyonlar yapılacaktır.

Performans kriteri : Organizasyon şemaları, görev tanımları ve sorumluluk alanları ile ilgili yönerge ve yönetmeliklerin hazırlanması .



6.1.5 Tüm Birimlerin stratejik amaçlarını yerine getirmelerinde ihtiyaç duydukları malzeme ve hizmet alımlarını kanuni süreler içerisinde tamamlayarak %100 seviyesinde gerçekleştirmek.

Performans kriteri : Gerçekleşme oranı /yıl

6.1.6 2010–2014 personelimizin daha iyi hizmet verebilmesi amacıyla hizmet binalarını ısıtma, soğutma, asansör, sıhhi tesisat, bakım ve onarımlarının yapılması.

Performans kriteri : yapılan bakım onarım miktarı / yıl

6.1.7 Her yıl, belediyemiz demirbaşına kayıtlı iş makinelerinin %10'unun ilgili müdürlükler tarafından yenilenmesi.

Performans kriteri : yenilenme oranı / yıl

6.1.8 Yazı İşleri :

FAALİYETLER

6.1.8.1 Yazı İşleri Müdürlüğü tarafından 2010-2014 Tüm meclis kararlarını internet üzerinde paylaşımına açmak.

Performans kriteri : yayımlanan meclis karar sayısı / yıl

6.1.8.2 Yazı İşleri Müdürlüğü tarafından 2010 -2014 Encümen tarafından alınan ihale kararlarını internet üzerinde paylaşımına açmak.

Performans kriteri : yayımlanan encümen karar sayısı / yıl

6.1.8.3 Yazı İşleri Müdürlüğü tarafından 2010–2014 yılları arasında elektronik arşiv sistemine geçmek

Performans kriteri : sisteme geçilmesi

6.2 MALİ YAPI

AMAÇ: Kaynaklarımızı etkin, verimli ve ekonomik kullanarak, mali yapının güçlendirilmesi.

HEDEFLER

6.2.1 Kaynakların Etkin ve Verimli Kullanılması :

FAALİYETLER

6.2.1.1 Mali Hizmetler Müdürlüğü tarafından Tahakkuk ettirilen alacakların yasal süre içinde takip ve tahsilini çabuklaştırmak.

Performans kriteri : takip ve tahsilin çabuklaşma süresi

6.2.1.2 Mali Hizmetler Müdürlüğü tarafından 2010–2014 yılları arasında, kira gelirini her yıl enflasyon oranında arttırılması

Performans kriteri : kira gelirlerinin arttırılması

6.2.1.3 Mali Hizmetler Müdürlüğü gelirler birimi tarafından Belediye vergilerinde kaçakların önlenmesi ile belediye vergi mükellef sayısını her yıl % 5 arttırmak.

Performans kriteri : artan mükellef oranı / yıl

6.2.1.4 2010 -2014 Mali Hizmetler Müdürlüğü gelirler birimi tarafından Otogar, hal ve kamu ulaşımındaki denetimlerin artırılması.

Performans kriteri : denetim sayısı / yıl

6.2.1.5 Mali Hizmetler Müdürlüğü İktisat Birimi tarafından GSM denetimlerinin planlı yapılabilmesi için 2010 yılında planlama yapılması.

Performans kriteri : planlama yapılması

6.2.1.6 Mali Hizmetler Müdürlüğü İktisat Birimi tarafından Planlanan GSM denetimlerine % 70 oranında uymak.

Performans kriteri : plana uyma oranı / yıl



6.2.1.7 Mali Hizmetler Müdürlüğü Kamu ulaşım birimi tarafından 2010-2014 Şehir trafiğinin düzenli akışı ve vatandaşlarımızın toplu taşıma araçlarından en iyi şekilde yararlanmaları amacı ile Toplu taşıma araçlarının yıl içinde sürekli olarak denetlenecektir.

Performans kriteri :denetleme sayısı/yıl

6.2.1.8 2010-2014 Mali Hizmetler Müdürlüğü kamu ulaşım biriminin bünyesinde bulunan minibüs garajında ki hizmet binası, garaj içi asfalt, şoförlerin dinlenme ihtiyaç giderme yerlerinin modernizasyonu tamamlanacaktır.

Performans kriteri :modernizasyon miktarı/ yıl

6.2.1.9 2010 2014 Çevre Koruma Kontrol Müdürlüğü Veterinerlik Birimi tarafından kasap denetimlerinin arttırılarak kaçak kesimlerin engellenerek belediyemiz mezbaha nesinde ki kesim miktarının artırılması

Performans kriteri :denetim sayısı/ kesim miktarı

6.2.2 2010-2014 Yeni Kaynak Tespiti

FAALİYETLER

6.2.2.1 2010–2014 yılları arasında fen işleri müdürlüğü tarafından yılda 2 adet semt pazarı yapılarak kiraya verilmesi

Performans kriteri :yapılan semt pazarı sayısı / yıl

6.2.2.2 2010–2014 yılları arasında fen işleri müdürlüğü tarafından her sene 2 adet otopark yapılarak, işletmeye açılması.

Performans kriteri :yapılan otopark sayısı/yıl

6.2.2.3 2010–2014 yılları arasında Fen İşleri müdürlüğü tarafından yılda 1 adet spor tesisi yapılarak, işleme açılması.

Performans kriteri :yapılan spor tesisi sayısı /yıl



6.2.3. 2010-2011 Tahsilât sistemlerinin geliştirilmesi

6.2.3.1 2011 Aralık ayına kadar Mali Hizmetler Müdürlüğü, Gelirler Birimi tarafından banka aracılığı ile tahsilâtlara başlanması. (su, emlak, ÇTV, ilan reklâm.....)

Performans kriteri :Yapılması.

6.2.3.2 2011 Aralık ayına kadar Mali Hizmetler Müdürlüğü Gelirler Birimi tarafından veznelerde kredi kartı ile tahsilâtlara başlanması. (tüm ödemeler)

Performans kriteri : Yapılması

6.3 KENTSEL HİZMETLER

AMAÇ: kentsel hizmetleri modern alt ve üstyapı projeleri ile sağlıklı ve güvenli bir şekilde sunarak, yaşam standartlarını yükseltmek.

HEDEFLER :

6.3.1 Su İşleri :

FAALİYETLER

6.3.1.1 Su şebekesinin yenilenmesi 2010-2014

6.3.1.1.1 Su İşleri Müdürlüğü tarafından projesi hazırlanmış su şebekesi yenileme inşaatı ihale işlemlerinin 2010 haziran ayına kadar tamamlanması

Performans kriteri : tamamlanması

6.3.1.1.2 Su İşleri Müdürlüğü tarafından 2011 yılına kadar su şebekesi inşaatının % 10'nunun tamamlanması

Performans kriteri : Tamamlanması

6.3.1.1.3 Su İşleri Müdürlüğü tarafından 2011-2013 yılları arasında her yıl yeni su şebekesinin % 25 nin tamamlanması.

Performans kriteri : Tamamlanması

6.3.1.1.4 Su İşleri Müdürlüğü tarafından 2014 yılında yeni su şebekesinin % 15'inin tamamlanması

Performans kriteri : Tamamlanması

6.3.1.2 Bakım onarımların yapılması 2010-2014

6.3.1.2.1 2010-2014 yılları arasında mevcut su şebekesinin bakım onarımlarının su işleri müdürlüğü tarafından yapılması.

Performans kriteri : onarım sayısı/ yıl



6.3.1.2.2 2010-2014 yılları arasında 28 adet İçme suyu kuyularının bakım onarım ve işletmesinin su işleri müdürlüğü tarafından yapılması.

Performans kriteri : bakım onarım sayısı/ yıl

6.3.1.2.3 Su İşleri Müdürlüğü tarafından 2010-2014 yılları arasında 13 adet su deposunun her ay en az birinin bakım onarım ve temizliklerinin yapılması.

Performans kriteri : depo sayısı / yıl

6.3.1.2.4 Su İşleri Müdürlüğü tarafından 2010-2014 yılları arasında terfi istasyonlarının her ay bakım onarımlarının yapılması.

Performans kriteri : yapılması

6.3.1.2.5 2010-2014 yılları arasında bakım onarımlarda kullanılan iş makinelerinin ve ekipmanların bakım onarımlarının su işleri müdürlüğü tarafından yapılması

Performans kriteri : yapılması

6.3.1.3 Yılda 2 adet su kuyusu açılması 2010-2014.

6.3.1.3.1 Su İşleri Müdürlüğü tarafından 2010-2014 yılları arasında Yeni kuyu yerlerinin tespiti yapılarak ihale işleminin tamamlanması.

Performans kriteri : tamamlanması

6.3.1.3.2 2010-2014 yüklenici firma tarafından kuyular açılması

Performans kriteri : tamamlanması

6.3.1.3.3 Su İşleri Müdürlüğü tarafından 2010-2014 açılan kuyulara pompa takılarak işletmeye alınması

Performans kriteri : yapılması

6.3.1.4 Su gelirlerini arttırıcı çalışmalar yapmak .2010-2014

6.3.1.4.1 2010-2014 kuyu verimlerini arttırabilmek için iyileştirme çalışmaları yapmak

Performans kriteri : çalışma sayısı

6.3.1.4.2 Su İşleri Müdürlüğü tarafından Abone bazında tarama yaparak, kaçak su kullananların tespit edilmesi , kaçak olarak kullanılan suyun kayıt altına alınması, bu kapsamda teknik ve idari önlemler alınarak ve cezai işlemler uygulanarak, kayıp ve kaçak suyun %10 oranının altına indirilmesi

Performans kriteri : azalma oranı / yıl

6.3.1.4.3 Su İşleri Müdürlüğü tarafından şebekenin yenilenmesi ile su kuyularından yararlanan abonelerden yılda 500 abone artışının sağlanması.

Performans kriteri : Abone sayısı/ yıl

6.3.1.4.4 Su İşleri Müdürlüğü tarafından su şebekesinin olmadığı yerlere su şebekesi döşeyerek yılda 600 abone artışı sağlanması.

Performans kriteri : Abone sayısı/ yıl

6.3.1.5 Aslantaş barajından su getirilmesi 2010-2014

6.3.1.5.1 DSİ tarafından Aslantaş barajından su getirilmesi işlemi tamamlandıktan sonra 2012 yılından itibaren bu suyu getirmek için inşaa edilecek arıtma tesisi , isale hatları, terfi hatları, terfi istasyonları ve su depolarına yapılan harcamaların her yıl yapım bedelinin % 3 nün geri ödenmesi

Performans kriteri : ödeme oranı /yıl

6.3.2 Su ve Kanal İşleri :

FAALİYETLER

6.3.2.1 Su ve kanal İşleri Müdürlüğü tarafından 2010-2014 yılları arasında 86,400 m³/gün kapasiteli arıtma tesisi ile tesise bağlı 7 adet kanalizasyon ve yağmur suyu yükseltme istasyonlarının işletilmesi

Performans kriteri : İşletilmesi

6.3.2.2 Su ve kanal İşleri Müdürlüğü tarafından Yükseltme istasyonu ve arıtma tesisimizde kullanılan pompaların her yıl 2 adetinin yenilenmesi

Performans kriteri :yenileme miktarı

6.3.2.3 Su ve kanal İşleri Müdürlüğü tarafından 2010-2011 yıllarında yağmur suyu cadde ağızlıklarının, logar kapakları ve yağmur suyu kovalarının % 50'sinin yenilenmesi.

Performans kriteri :yenilenen miktar.

6.3.2.4 Fen İşleri Müdürlüğü tarafından her yıl yeni açılacak, 1 adet sokak, 1 adet bulvara Su ve kanal İşleri Müdürlüğü tarafından kanalizasyon bağlantısının yapılması.

Performans kriteri :bağlantı sayısı/ yıl

6.3.2.5 Su ve kanal İşleri Müdürlüğü tarafından 2010 yılında 5 adet mahallenin (Mustafa Kemal, Gürsel, Meydan, Numune, İsmet İnönü Mahallelerinin) yağmur suyu projelerinin hazırlanması ve 2014 yılına kadar tamamlanması

Performans kriteri :tamamlanması

6.3.2.6 Su ve kanal İşleri Müdürlüğü tarafından DSİ işleri ile yazışmaların tamamlanarak, mevcut dere yataklarının ıslah edilmesi

Performans kriteri :tamamlanması

6.3.3 Fen İşleri :

FAALİYETLER

6.3.3.1 Yeni hizmet binalarının yapılması

6.3.3.1.1 Fen İşleri Müdürlüğü tarafından 2010-2011 Hizmet binalarına (otopark, hal, ...) ait projelerin hazırlanması.

Performans kriteri :projelerin hazırlanması

6.3.3.1.2. Fen İşleri Müdürlüğü tarafından 2012-2014'de hizmet binalarının yapım ihalelerinin tamamlanması

Performans kriteri :tamamlanması

6.3.3.2 Fen İşleri Müdürlüğü tarafından Her yıl 1 adet meydan ve 1 adet refüj düzenlemesi yapılması.

Performans kriteri :düzenleme sayısı/yıl

6.3.3.3 Ulaşım –Trafik

6.3.3.3.1 Fen İşleri Müdürlüğü tarafından Terki yapılan servis yollarının 2010 yılında 30,000m²'sinin yapılması, 2011'de kalan servis yolunun %30'unun tamamlanması.

Performans kriteri : tamamlanması

6.3.3.3.2 Fen İşleri Müdürlüğü tarafından Şehir içi trafiği büyük oranda rahatlatmak amacı ile ilgili kurumlarla koordinasyona geçilerek, 2010 içinde gerekli izinlerin alınması ve Migros kavşağının projesinin hazırlanarak 2011 yılında ihale usulü ile yapılması.

Performans kriteri : tamamlanması

6.3.3.3.3 Fen İşleri Müdürlüğü tarafından Şehir içi trafiği rahatlatmak amacı ile feyzan kanalı üzerinde bulunan ve eskiyen E-91 köprüsünün 2010–2014yılları arasında yenilenmesi



6.3.3.3.4 2010 yılında DSİ ve anıtlar yüksek kurulu ile irtibata geçilerek E-91 üzerinde bulunan köprü'nün yenilenmesi için gerekli izinlerin alınması ve projesinin hazırlanması

Performans kriteri :tamamlanması

6.3.3.3.5 Projesi tamamlanan köprü'nün 2011 yılında yapım ihalesinin yapılarak, inşaata başlanması.

Performans kriteri :tamamlanması

6.3.3.3.6 Fen İşleri Müdürlüğü tarafından 2010–2011 yılında Kent içi ulaşım master planının ihale usulü ile yapılması.

Performans kriteri :tamamlanması

6.3.3.3.7 Fen İşleri Müdürlüğü tarafından 2010–2014 yılları arasında, her yıl mevcut sinyalizasyonun %,10'unun yenilenmesi ve %50'sinin bakım onarımının yapılması.

Performans kriteri :yenilenme oranı / yıl

6.3.3.3.8 Fen İşleri Müdürlüğü tarafından Şehir trafiğinin düzenlenmesi amacıyla, mevcut trafik levhalarımızın yılda %20'sinin yenilenmesi, %10'unun bakım onarımının yapılması.

Performans kriteri :yenilenme oranı / yıl

6.3.3.3.9 Fen İşleri Müdürlüğü tarafından Her yıl 3000m yatay işaretleme yapılması.

Performans kriteri :tamamlanması/ yıl

6.3.3.3.10 Fen işleri Müdürlüğü tarafından her yıl 36,000m² stabilize, 1600 m² beton yol yapımı, 80,000 m² asfalt, parke yol bakım-onarımının yapılması

Performans kriteri :tamamlanması / yıl

6.3.3.3.11 Fen İşleri Müdürlüğü tarafından her yıl 10,000 m bordür örülmesi, 12,000 m² parke yol ve kaldırım, 3000 m² karo kaldırım bakım onarımının yapılması

Performans kriteri :tamamlanması / yıl



6.3.3.3.12 2010-2014 yılları arasında Fen İşleri tarafından Her yıl 1 adet sokak, 1 adet bulvar projesinin hazırlanarak, açılması.

Performans kriteri : tamamlanması/ yıl

6.3.3.4 Ulaşım Müdürlüğü tarafından Belediyemizdeki tüm birimlerin de çalışan motorlu taşıt araç ve gereçlerinin bakım ve onarımlarını yapılması , motorlu taşıtların bakım ve onarımında gerekli yedek parça ve işçilik ihtiyacının temini için en uygun ve ekonomik maliyetle hizmet kalitesi sağlanarak, eskiyen araç parkımızın %2'sinin bakım onarımlarının yapılması .

Performans kriteri : bakım onarım oranı / yıl

6.3.3.5 2010-2014 Fen İşleri Müdürlüğü tarafından Projesi hazırlanan 2 adet mendireğin ihale usulü ile yapılması.

Performans kriteri : tamamlanması

6.3.3.6 Fen İşleri Müdürlüğü tarafından 2010-2014 Projeleri hazırlanan kadın sığınma evi ve kent müzesi restorasyon yapım ihalesinin tamamlanması

Performans kriteri : tamamlanması

6.3.3.7 Fen İşleri Müdürlüğü tarafından Can ve mal güvenliği açısından tehlike arz eden yapıların tespit edilmesi halinde tahliye ve yıkım işlemleri plan dönemi süresince gerçekleştirilecektir.

Performans kriteri : yapılan işlem sayısı / yıl

6.3.3.8 Sosyal Konutların Yapılması 2010-2014

6.3.3.8.1 2010 yılı sonuna kadar sosyal konutlar için belirlenen alanları İmar ve Şehircilik Müdürlüğü tarafından istimlaklarının tamamlanması

Performans kriteri : İstimlak yapılan alan

6.3.3.8.2 2011 2014 Fen İşleri Müdürlüğü tarafından ihale usulü ile sosyal konutların yapılması.

Performans kriteri :yapılan sosyal konut miktarı

6.3.3.9 Yoksul, yardıma muhtaç vatandaşlarımızın günlük gıda ihtiyacını karşılamak amacı ile 2010-2014 Fen İşleri Müdürlüğü tarafından Aşevi yapılması.

Performans kriteri :yapılması

6.3.4 Park ve Bahçeler :

FAALİYETLER

6.3.4.1 Park ve Bahçeler Müdürlüğü tarafından belediyemiz sosyal sorumluluk alanlarında yer alan kent mobilyalarının her yıl %10'unun yenilenmesi , %20'sinin bakım onarımının yapılması.

Performans kriteri :bakım onarım miktarı/ yıl

6.3.4.2 Park ve Bahçeler Müdürlüğü tarafından Park ve bahçe aydınlatmalarının %20'sinin güneş enerjisi ile çalışır hale getirilmesi için çalışmaların yapılması.

Performans kriteri :yapılması/ yıl

6.3.4.3 Park ve Bahçeler Müdürlüğü tarafından Şehrimizin iklim koşullarına bağlı olarak yeşil örtüsünün devamlılığını sağlamak amacıyla mevcut şartlarda %80 oranında arazöz ile yapılan sulama 2011 yılı sonunda %60 ve 2014 yılı sonunda da %40 seviyesine düşürülerek, sabit sulama sistemlerine dönüştürülmesi.

Performans kriteri :yapılması / yıl

6.3.4.4 Park ve Bahçeler Müdürlüğü tarafından Projesi hazırlanmış 10 adet parkın, her yıl % 20'sinin yapılması.

Performans kriteri :yapılan park sayısı/ yıl

6.3.4.5 Park ve Bahçeler Müdürlüğü tarafından Her yıl, Park ve bahçelerin %50'sinin bakım onarımının yapılması

Performans kriteri :yapılan onarım miktarı/yıl



6.3.4.6 Park ve Bahçeler Müdürlüğü tarafından Her yıl 3000 ağaç ve çalı ekimi ve 30,000 adet mevsimlik çiçek ekiminin yapılması.

Performans kriteri : ekim miktarı / yıl

6.3.4.7 Park ve Bahçeler Müdürlüğü tarafından Belediyemiz mezarlıklarının her yıl bakım ve onarımlarının yapılması.

Performans kriteri : yapılması / yıl

6.3.4.8 Park ve Bahçeler Müdürlüğü tarafından 2010 yılı sonuna kadar, Belediyemiz mezarlıklarında bulunan binaların ve morgun modernizasyonunun yapılması.

Performans kriteri : yapılması

6.3.4.9 Park ve Bahçeler Müdürlüğü tarafından Her yıl en az 10,000 adet ağaç, çalı ve fidan, 30,000 adet de mevsimlik çiçek yetiştirilmesi.

Performans kriteri : yetiştirme miktarı/ yıl

6.3.4.10 Park ve Bahçeler Müdürlüğü tarafından Yılda 1 adet meydan ve 1 adet refüjün yeşil alan çalışmalarının yapılması

Performans kriteri : yapılması

6.3.4.11 Park ve Bahçeler Müdürlüğü tarafından 2014 yılı sonuna kadar tüm meydanlara sanat ağırlıklı yapıların yerleştirilmesi.

Performans kriteri : yerleştirilen sanat ağırlıklı yapı sayısı

6.3.4.12 Park ve Bahçeler Müdürlüğü tarafından 2010 yılında Sahil dolgu alanı projesinin ihalesinin yapılması, 2011–2014 yılları arasında sahil dolgu projesinin uygulamasının tamamlanması

Performans kriteri : tamamlanması

6.4 BİLİŞİM TEKNOLOJİLERİ

AMAÇ: Halihazırda sahip olduğumuz modern bilişim altyapısını sürekli geliştirerek, etkin ve verimli kullanarak, kaliteli ve hızlı hizmet sunmak.

HEDEFLER

6.4.1 Bilgi İşlem Müdürlüğü tarafından KBS (Kent Bilgi Sistemi) , SBS (Sayısal Bilgi sistemi) , e-belediyeçilik hizmetlerinin sürekli güncellemelerinin yapılması.

Performans kriteri : güncelleme sayısı

6.4.2 Bilgi İşlem Müdürlüğü tarafından 2010 Haziran ayına kadar ihale usulü ile mezarlık bilgi sisteminin kurularak, faaliyete geçirilmesi.

Performans kriteri : sistemin kurulması % 100

6.4.3 Bilgi İşlem Müdürlüğü tarafından 2010 yılının sonuna dek, metro, ADSL-Ethernet bağlantılarının yapılarak, dış birimlerle entegrasyon yapılması.

Performans kriteri : Entegrasyonun yapılması % 100

6.4.4 Bilgi İşlem Müdürlüğü tarafından 2010 yılının sonuna dek, dış birimlerin MİS (Yönetim bilgi Sistemi) sistemine entegrasyonunun yapılması.

Performans kriteri : MIS (Yönetim bilgi Sistemi) sistemini entegrasyonunun yapılması % 100

6.4.5 Bilgi İşlem Müdürlüğü tarafından 2011 yılının sonuna kadar, şehrin kritik noktalarına kent kamera bilgi sisteminin kurulması.

Performans kriteri : yerleştirilen kamera sayısı.

6.4.6 Bilgi İşlem Müdürlüğü tarafından 2010–2012 sonuna dek, alt yapı ve su şebeke sisteminin SBS (Sayısal Bilgi Sistemi) sistemine entegrasyonu ve değişikliklerin güncellenmesinin yapılması.

Performans kriteri : entegrasyonu yapılan altyapı ve su şebekesi miktarı.



6.4.7 Bilgi İşlem Müdürlüğü tarafından 2010–2014 süresinde, 444 ve 800’lü hatlarda istek ve şikayet servislerinin oluşturulması.

Performans kriteri :şikayet servislerinin oluşturulması % 100

6.4.8 Bilgi İşlem Müdürlüğü tarafından Her yıl hizmet gereçlerinin %20’sinin yenilenmesi veya kapasitelerinin artırılması sağlanacaktır. (Bilgisayar, fax, fotokopi ve yedek parça alımı)

Performans kriteri :yenilenen hizmet gereçleri % 20

6.5. ÇEVRE, SAĞLIK VE GÜVENLİK

AMAÇ: Toplum sağlığını ve güvenliğini tehdit eden unsurları ortadan kaldırmak ve bu doğrultuda gerekli denetimleri yaparak, temiz, sağlıklı ve yaşanabilir bir çevre oluşturmak.

HEDEFLER

6.5.1 Çevre :

FAALİYETLER

6.5.1.1 Çevre Koruma Kontrol Müdürlüğü tarafından 2010-2014 İlçemiz genelinde kömür satış noktalarının tamamının denetlenerek standartlara uygun kömür satışının sağlanması.

Performans kriteri :denetleme sayısı

6.5.1.2 Çevre Koruma Kontrol Müdürlüğü tarafından Daha temiz bir hava için Yılda 2 defa Hava kalitesi ölçümlerinin yaptırılması

Performans kriteri :ölçüm sayısı/yıl

6.5.1.3 İnsan Kaynakları ve Eğitim Müdürlüğü tarafından Çevre bakanlığından gürültü kirliliğinin önlenmesi için, yetki devralınabilmesi amacı ile , personel istihdamının yapılması.

Performans kriteri :yapılması

6.5.1.4 Çevre Koruma Kontrol Müdürlüğü tarafından 2014 yılının sonuna kadar İskenderun kıyılarının deniz suyu kalitesinin 76/160/EEC Avrupa birliği kriterlerine uygun düzeye getirilmesi ve şehir merkezi kıyılarının yüzülebilir hale getirilmesi.

Performans kriteri :yapılması

6.5.1.5 Çevre Koruma Kontrol Müdürlüğü tarafından Yılda 6 noktadan numune alınarak, 12 adet deniz suyu analizi yapılması.



Performans kriteri : analiz sayısı

6.5.1.6 Çevre Koruma Kontrol Müdürlüğü tarafından 28 adet içme suyu kuyumuzdan haftada 2 adet numune alınarak, yılda toplam 108 adet numune ile içme suyu kalitesi denetiminin yapılması.

Performans kriteri : numune sayısı

6.5.1.7 Çevre Koruma Kontrol Müdürlüğü tarafından İlçemiz genelinde faaliyet gösteren, pastane, fırın, lokanta ve büfelerin pişirme ünitelerinden kaynaklanan duman ve koku şikâyetlerinin değerlendirilmesi.

Performans kriteri : şikâyet sayısı

6.5.2 Veterinerlik

6.5.2.1 Çevre Koruma Kontrol Müdürlüğü Veterinerlik birimi tarafından 2014 yılı sonuna kadar mevcut hayvan barınağının kapasitesinin %30 oranında artırılarak, bakıma muhtaç köpeklerin bakımının uzun süre yapılabilmesinin sağlanması.

Performans kriteri : tamamlanması

6.5.2.2 1 Çevre Koruma Kontrol Müdürlüğü Veterinerlik birimi tarafından Zoonoz Hastalıklar konusunda halkın bilinçlendirilmesi.

Performans kriteri : çalışma sayısı

6.5.3 Mezbahane

6.5.3.1 Çevre Koruma Kontrol Müdürlüğü Mezbahane birimi tarafından 2010 yılı sonuna kadar 1. sınıf mezbahane ruhsatının alınması

Performans kriteri : yapılması

6.5.4 Temizlik Hizmetleri

FAALİYETLER

6.5.4.1 2010-2014 Temizlik İşleri Müdürlüğü tarafından Yüklenici firma tarafından yapılan temizlik hizmetlerinin denetimlerini yaparak en uygun ve ekonomik maliyetle daha yüksek hizmet kalitesinin sağlanması

Performans kriteri :yapılması

6.5.4.2 Temizlik İşleri Müdürlüğü tarafından Belediyemizin sorumluluğu altındaki hal, otopark, park ve bahçeler ile piknik alanlarının temizliği hizmet alımı suretiyle plan dönemi boyunca gerçekleştirilmesi

Performans kriteri :yapılması

6.5.4.3 Katı atık birliği tarafından yaptırılan, Katı atık bertaraf tesisinin 2011 yılının sonunda tamamlanması ve faaliyete geçmesini takiben, Temizlik İşleri Müdürlüğü tarafından evlerde ayrıştırma uygulamasına geçilmesinin belediyemiz tarafından teşvik edilmesi..

Performans kriteri :teşvik çalışma sayısı

6.5.4.4 Temizlik İşleri Müdürlüğü tarafından 28 mahallenin, haftada 3 defa ilaçlanarak haşere ile etkin mücadele edilmesi.

Performans kriteri :ilaçlama sayısı

6.5.4.5 Temizlik İşleri Müdürlüğü tarafından Çöp sahası her gün ilaçlanarak çöp sahasından kaynaklı çevre sorunlarının azaltılması .

Performans kriteri :ilaçlama sayısı

6.5.4.6 Temizlik İşleri Müdürlüğü tarafından Mezarlık, yeşil alan, mücavir alanların haftada 2 defa ilaçlanması

Performans kriteri :İlaçlama sayısı

6.5.4.7 Temizlik İşleri Müdürlüğü tarafından Feyezan, yağmur suyu ve kanalizasyon kanallarının yılda 100'er defa ilaçlanması

Performans kriteri :İlaçlama sayısı



6.5.5 Zabıta Hizmetleri

FAALİYETLER

6.5.5.1 Zabıta Müdürlüğü tarafından İlçe sınırları dâhilinde Belediye tarafından öngörülen kuralların etkin ve süratli bir şekilde uygulanması, yasalara ve kurallara uymayanların tespit edilerek, faaliyetlerine mani olunması ve huzurlu, sağlıklı, güvenli ve kaliteli bir kent yaşamının oluşturulmasını sağlanması.

Performans kriteri :yapılması

6.5.5.2 Zabıta Müdürlüğü tarafından 2010-2014 Ticari amaçlı bütün işyerlerinin (gıda dahil) denetlenerek, ruhsatlandırılması.

Performans kriteri :yapılması

6.5.5.3 Zabıta Müdürlüğü tarafından Vatandaşlarımıza yasal mevzuat ve belediyemizce alınan kararlara uygun davranmalarını sağlamak ve katkılarını elde etmek amacıyla denetim yapmak.

Performans kriteri :denetim sayısı

6.5.5.4 Zabıta teşkilatımız periyodik denetim, takip hizmetlerini sürdürülmesi ve şikayet konularına anında müdahale edilmesi.

Performans kriteri :şikayet sayısı

6.5.5.5 Zabıta Müdürlüğü tarafından Kayıt dışı ekonomik faaliyetleri engellemek, tüketici haklarını korumak ve her türlü seyyar oluşumun önüne geçmek için gerekli tedbir ve önlemleri alınması.

Performans kriteri :yapılması

6.5.5.6 Zabıta Müdürlüğü tarafından Şehir trafiğini düzenlemek amacıyla, her yıl 3 caddeye parkomat cihazı takılması

Performans kriteri :uygulama yapılan cadde sayısı/ yıl



6.5.5.7 Zabıta Müdürlüğü tarafından Yetki alanımızda bulunan, hal, otopark ve kamu ulaşımındaki denetimleri yapılması.

Performans kriteri :denetim sayısı

6.5.5.8 Zabıta Müdürlüğü tarafından İlgili kurumlarla koordinasyonun sağlanarak, plaka, emlak, nüfus sorgularındaki işlem sürelerinin kısaltılması 2010-2014

Performans kriteri :yapılması

6.5.6 İtfaiye Hizmetleri

FAALİYETLER

6.5.6.1 İtfaiye Müdürlüğü tarafından İlgili kurumlarla koordinasyona geçilerek, 2014 yılının sonuna kadar afet eylem planının yapılması

Performans kriteri :planın hazırlanması

6.5.6.2 İtfaiye Müdürlüğü tarafından 2014 yılı sonuna kadar gönüllü itfaiyecilik sisteminin oluşturulması

Performans kriteri :sistem oluşturulması

6.5.6.3 İtfaiye Müdürlüğü tarafından Çeşitli kurumlarla Yılda 3 adet yangın tatbikatı yapılması

Performans kriteri :tatbikat sayısı

6.5.6.4 İtfaiye Müdürlüğü tarafından Milli eğitim müdürlüğü ile koordinasyona geçilerek, yılda 10 okula yangın eğitimi verilmesi.

Performans kriteri :Eğitim sayısı

6.5.6.5 İtfaiye Müdürlüğü tarafından Büyük yangın ve kazalara daha hızlı ve etkili müdahalede bulunabilmek amacı ile arama kurtarma biriminin kurulması

Performans kriteri :birimin kurulması



6.5.6.6 İtfaiye Müdürlüğü tarafından 2010-2014 İtfaiye araçlarının % 25'inin yenilenmesi

Performans kriteri :yenileme oranı

6.5.6.7 İtfaiye Müdürlüğü tarafından modern donanımlı itfaiye binasının projesinin hazırlanarak 2010-2011 yılları arasında tamamlanması

Performans kriteri :Tamamlanması

6.5.6.8 İtfaiye Müdürlüğü tarafından Personelin fiziksel performansının yükseltilebilmesi amacı ile 2011 yılı sonuna kadar yeni itfaiye binası içinde spor tesisi yapılması (voleybol sahası, tek pota basket sahası, kondisyon aletleri, masa tenisi.....)

Performans kriteri :

6.6 HALKLA İLİŞKİLER

AMAÇ: Katılımcı yönetim anlayışı ile birey ve kurumların yönetime doğrudan katılımını temin ederek, şehrimizin ve belediyemizin tanıtımını yapmak.

HEDEFLER

6.6.1 Özel Kalem Müdürlüğü tarafından İlçemizin tanıtımına katkıda bulunması amacıyla, yılda 1 adet Katalog, 1 adet broşür, 1 adet tanıtım CD'si hazırlanması

Performans kriteri :yapılması/yıl

6.6.2 Özel Kalem Müdürlüğü tarafından 2010–2014 yılları arasında Fen işleri müdürlüğü tarafından restorasyonu yapılan kent müzesinin açılması

Performans kriteri :Açılması

6.6.3 Özel Kalem Müdürlüğü tarafından her yıl 6000 kişiye gıda ve 5000 kişiye kırtasiye yardımı yapılması

Performans kriteri :yardım sayısı

6.6.4 Özel Kalem Müdürlüğü tarafından Yılda 1 kere toplu nikah düzenlenmesi

Performans kriteri :yapılması/ yılda

6.6.5 Özel Kalem Müdürlüğü tarafından Halkımızın, yaptığımız hizmetler konusunda 50 adet SMS ve 50 adet mail aracılığıyla bilgilendirilmesi

Performans kriteri :bilgilendirme sayısı

6.6.6 Özel Kalem Müdürlüğü tarafından İskenderun festivalinin her sene düzenlenmesi

Performans kriteri :yapılması/yıl

6.6.7 Fen İşleri Müdürlüğü tarafından 2010–2014 yılları arasında kalıcı fuar alanı projesinin hazırlanması.

Performans kriteri :projenin hazırlanması



6.6.8 Özel Kalem Müdürlüğü tarafından İskenderun'un tanıtımı amacıyla ülkemizin değişik şehirlerinde düzenlenen festivallere katılarak stant ve İskenderun fotoğraflarından oluşan resim sergisi açmak.

Performans kriteri :yapılması

6.6.9 Özel Kalem Müdürlüğü tarafından Yılda 1 adet uluslar arası organizasyon düzenlenmesi

Performans kriteri :yapılması/yıl

6.7 İMAR PLANLAMA

AMAÇ: Doğal afetlere hazırlıklı, imar planı yenilenmiş, kentsel dönüşüm projeleri oluşturulmuş, güvenli ve düzenli bir şehir oluşturmak.

HEDEFLER

6.7.1 İmar ve Şehircilik Müdürlüğü tarafından 2010-2013 yılları arasında imar planının tamamının yenilenmesi

6.7.1.1 2010 yılı sonuna kadar imar planı yenileme ihale aşamasına kadar jeolojik etütlerin tamamlanarak, jeolojik ve yerleşime uygunluk haritalarının tamamlanması

Performans kriteri : tamamlanması

6.7.1.2 2011–2013 yılları arasında İmar planlarının hazırlanması

Performans kriteri : tamamlanması

6.7.2 İmar ve Şehircilik Müdürlüğü tarafından 2013–2014 yılları arasında İmar planının yenilenmesinden sonra 18. madde uygulamalarının yapılması

Performans kriteri : yapılması

6.7.3 İmar ve Şehircilik Müdürlüğü tarafından 2013–2014 yılları arasında 2 adet mahallenin kentsel dönüşüm projesinin hazırlanması.

Performans kriteri : proje hazırlanması

6.7.4 İmar ve Şehircilik Müdürlüğü tarafından 2010–2014 yılları arasında Belediye hizmetlerinde kullanılmak üzere her yıl 7500 m² alanın istimlakının yapılması

Performans kriteri : yapılan istimlak miktarı

6.7.5 İmar ve Şehircilik Müdürlüğü tarafından imar çapı ve imar durumu belgelerinin elektronik ortamda hazırlanarak işlem süresinin 15 dakikaya indirilmesi. 2010-2011

Performans kriteri : işlem süresi



6.7.6 İmar ve Şehircilik Müdürlüğü tarafından Her yıl için numarataj bilgilerinin güncellenmesi

Performans kriteri :yapılması

6.7.7 İmar ve Şehircilik Müdürlüğü tarafından İskenderun İlçesindeki görüntü kirliliği kaynaklarının tespit edilerek, bakımsız bina cephelerinin temizletilmesi.

Performans kriteri : yapılması

6.7.8 İmar ve Şehircilik Müdürlüğü tarafından İmar kanununun 11.maddesine göre imar planında meydan, yol, park, yeşil alan v.b. umumi hizmetlere ayrılan Hazineye ait arsaların kamu yararına düzenlenmek amacıyla Belediyeye devrinin sağlanması için 2010 yılı sonuna kadar talepte bulunulması.

Performans kriteri :yapılması

6.7.9 Esentepe mahallesindeki arkeolojik sit alanının koruma amaçlı imar planlarının 2010 yılı sonuna kadar İmar ve Şehircilik Müdürlüğü tarafından yaptırılması.

Performans kriteri :tamamlanması

6.7.10 2010-2011 yılları içinde 1 mahalleye ait kentsel dönüşüm projelerinin İmar ve Şehircilik Müdürlüğü tarafından hazırlanması .

Performans kriteri :tamamlanması

6.7.11 İmar ve Şehircilik Müdürlüğü tarafından 2011-2013 yılları arasında kentsel dönüşüm proje uygulamasının yapılması

Performans kriteri :proje uygulama miktarı

6.8 EĞİTİM, TURİZM, SPOR, SOSYAL VE KÜLTÜREL FAALİYETLER

AMAÇ: Kentin her kesiminden ve her gruptan insanımıza yönelik sosyal, kültürel, sportif ve turizm faaliyetleri düzenleyerek, kentin sosyokültürel ve turizm potansiyelini geliştirmek.

HEDEFLER

6.8.1 Fen İşleri Müdürlüğü tarafından 2010–2011 eğitim döneminde kız öğrenci yurdunun faaliyete geçirilmesi.

Performans kriteri :yapılması

6.8.2 Özel Kalem Müdürlüğü tarafından çeşitli sanat dallarında her yıl 20 adet kültürel faaliyetin düzenlenmesi.

Performans kriteri :faaliyet sayısı

6.8.3 Özel Kalem Müdürlüğü tarafından Yılda 1 adet fotoğraf yarışması düzenlenerek, fotoğraf sergisi açılması

Performans kriteri :yapılması

6.8.4 Özel Kalem Müdürlüğü tarafından engelli ve İşsiz gençlerimize iş imkanı sunabilmek amacı ile Her yıl 3 adet .Çok Amaçlı Toplum Merkezleri kapsamında meslek edindirme, beceri kazandırma kurslarının açılması .

Performans kriteri :kurs sayısı

6.8.5 Özel Kalem Müdürlüğü tarafından 2010 yılında vatandaşlarımızın el yapımı ürünlerini sergileyebileceği sanat sokağı oluşturulması.

Performans kriteri :yapılması



6.8.6 Özel Kalem Müdürlüğü tarafından Yılda en az 1 adet spor, turizm ya da kültür alanlarında uluslar arası organizasyon düzenlemek.

Performans kriteri :yapılması/yıl

6.8.7 Fen İşleri Müdürlüğü tarafından hemşehrilerimizin kültürel ve sportif faaliyetlerinin gerçekleştirilebilmesi için 2 adet mendireğin 2010–2014 yılları arasında tamamlanması.

Performans kriteri :tamamlanması

6.8.8 Özel Kalem Müdürlüğü tarafından 2010-2014 Engelli gençlerimiz için spor karşılaşmaları düzenlenmesi

Performans kriteri :yapılması